

**REGLAMENT REGULADOR DEL SERVICI D'ABASTIMENT D'AIGUA
POTABLE DE L'AJUNTAMENT DE GUADASSUAR**

2006

COPIA

TITULE I - DISPOSICIONS GENERALS	5
Article 1.- Objecte.-	5
Article 2.- Àmbit d'aplicació.-	5
Article 3.- Titularitat del Servei i facultats de gestió.-	5
Article 4.- Facultat de resoldre en via administrativa.-	5
Article 5.- Definicions generals.-	6
TITULE II.- DRETS I OBLIGACIONS.	7
Capítol 1r.- Drets de l'entitat Subministradora.	7
Article 6.-	7
Capítol 2n.- Obligacions de l'entitat Subministradora.	8
Article 7.-	8
Capítol 3r.- Drets dels abonats.	9
Article 8.-	9
Capítol 4t.- Obligacions dels abonats.	9
Article 9.-	9
TITULE III.- DELS SUBMINISTRAMENTS	11
Capítol 1º.- Qüestions generals.	11
Article 10.- Requisits per al subministrament.-	11
Article 11.-Tipus de subministraments i preferència.-	11
Capítol 2º.- Peticions de subministrament i connexió.	12
Article 12.- Sol·licitud de subministrament i connexió.-	12
Article 13.- Sol·licitants.-	13
Article 14.- Pluralitat de subministraments a un mateix immoble.-	14
Article 15.- Tramitació i aprovació de les sol·licituds.-	14
Capítol 3º.- De la pòlissa d'abonament al Servei.	15
Article 16.- Obligatorietat i exigibilitat.-	15
Article 17.- Fiances.-	15
Complementàriament a l'anterior, i quan es tracte de subministraments esporàdics, com ara els de casetes/atraccions de fira, espectacles, etc. O subministraments a llarg termini, com ara els d'obra, execució de planejaments urbanístics, etc. L'entitat Subministradora podrà exigir fiança prèviament a la contractació del subministrament. Endichos casos, l'import de la fiança serà equivalent al preu del comptador instal·lat més l'equivalent a un consum de 150 m ³ d'aigua al preu de la tarifa vigent, llevat que haja sigut regulat per Ordenança o acord municipal l'import a satisfer per este concepte.	15
Article 18.- Tipus de pòlisses de subministrament.-	16
Article 19.- Pòlisses subtractives.-	16
Article 20.- Pòlisses per a obres i subministraments especials.-	17
Article 21.- Condicionants i reserves.-	18
Article 22.- Modificacions a les pòlisses.-	18
Article 23.- Subrogacions i cessions de pòlissa "inter vivos".-	18
Article 24.- Subrogacions per defunció.-	19

Article 25.- Subrogació de persones jurídiques.-	19
Article 26.- Termini de les pòlisses.-	19
Article 27.- Autoritzacions per a la firma de la pòlissa.-	19
Article 28.- Causes d'extinció de les pòlisses.-	20
Article 29.- Baixes a petició de l'abonat.-	20
Capítol 4º.- De les connexions a la xarxa d'abastiment d'aigua	21
Article 30.- Elements de les connexions i de la xarxa general.-	21
Article 31.- Sol·licitud de connexió.-	22
Article 32.- Disseny i execució de les connexions.-	23
Article 33.- Ampliacions de la xarxa general.-	23
Article 34.- Modificacions de les connexions per causa dels subministraments.-	24
Article 35.- Modificacions de connexions per disposició legal.-	25
Article 36.- Gastos per maneig de les connexions.-	25
Article 37.- Límits de responsabilitat	25
Article 38.- Terminació o extinció de connexions	27
Capítol 5º.- Dels comptadors i les instal·lacions interiors.	28
Article 39.- Obligatorietat d'instal·lació de comptadors.-	28
Article 40.- Ubicació i protecció dels comptadors.-	28
Article 41.- Conservació i maneig de comptadors.-	29
Article 42.- Maniobres que afecten els comptadors.-	29
Article 44.- Distribució interior.-	31
Article 45.- Materials de les instal·lacions interiors.-	32
Article 46.- Inspecció de les Instal·lacions interiors.-	32
Article 47.- Connexions a les instal·lacions interiors.-	33
Article 48.- Equips de sobreelevació i depòsits en instal·lacions interiors.-	33
Article 49.- Disseny de les instal·lacions interiors.-	39
Capítol 6º.- De la integració d'infraestructures de promoció privada.	39
Article 50.- Informació de projectes de desenrotllament urbanístic.-	39
Article 51.- Execució de les noves infraestructures i connexió amb la xarxa general.-	40
Capítol 7º.- De la facturació, confecció i cobrament dels rebuts.	40
Article 52.- Obligatorietat de la facturació periòdica.-	40
Article 53.- Tarifes aplicables.-	40
Article 54.- Determinació del consum facturable.-	40
Article 55.- Període de facturació i documents cobradors.-	41
Article 56.- Estimació de consums.-	41
Article 57.- Pagament de rebuts.-	42
TITULE IV.- INFRACCIONS I SANCIONS	44
Capítol 1º.- Infraccions.	44
Article 58.- Infraccions.-	44
Capítol 2º.- Sancions	45
Article 59.- Sancions.-	45
Article 60.- Procediment sancionador.-	45
Article 61.- Subministraments fraudulents.-	45

Capítol 3º.- Mesures cautelars.	46
Article 62.- Mesures cautelars.-	46
Article 63.- Suspensions de subministrament.-	46
Article 64.- Baixes per suspensió.-	47
Capítol 4º.- Reclamacions	47
Article 65.- Reclamacions.-	47
Capítol 5º.- Jurisdicció	48
Article 66.- Tribunals competents.-	48
DISPOSICIONS ADDICIONALS	48
DISPOSICIÓ DEROGATÒRIA	49
DISPOSICIÓ FINAL	49

COPY

TITULE I - DISPOSICIONS GENERALS

Article 1.- Objecte.-

Sent l'abastiment domiciliari d'aigua potable, segons el que estableix l'art. 26-1.a) de la Llei 7/1985, de Bases de Règim Local, una activitat de prestació obligatòria per als Ens locals en el seu respectiu àmbit territorial i configurada com a servici públic, l'Ajuntament de Guadassuar fent ús de les facultats d'interlocutòria organització que li conferixen els arts. 4,1,a) de la Llei 7/1985, 55 del Reial decret Legislatiu 781/1986, i 33 del Reglament de Servicis de les corporacions locals, ha decidit promulgar la present ordenança, amb forma de Reglament municipal, l'objecte de la qual és determinar les condicions generals de prestació, en l'àmbit geogràfic del municipi de Guadassuar, del servici d'abastiment domiciliari d'aigua potable, així com regular les relacions entre els abonats, l'Ajuntament i, si és el cas l'entitat que tinga atribuïdes les facultats gestores del referit servici públic.

Article 2.- Àmbit d'aplicació.-

Les disposicions contingudes en el present Reglament municipal seran aplicables a tots els subministraments d'aigua que s'efectuen en el Terme Municipal de Guadassuar.

Conseqüentment amb l'anterior, en l'àmbit geogràfic del municipi, l'activitat d'abastiment domiciliari d'aigua es prestarà sense altres limitacions que el compliment de les condicions que assenyalen el present Reglament, així com d'aquelles altres que estableixen les lleis i la resta de disposicions reguladores del Règim Local i la resta de normatives sectorials, estatals o autonòmiques, que s'apliquen en funció de la matèria.

Article 3.- Titularitat del Servici i facultats de gestió.-

La titularitat del Servici d'Abastiment d'Aigua Potable correspondrà, en tot moment, i amb independència de la forma i mode de gestió, a l'Excm. Ajuntament de Guadassuar qui tindrà les facultats d'organització i de decisió.

Les facultats de gestió del Servici correspondran a l'entitat Subministradora que, bé en forma directa o indirecta, tinga atribuïda la prestació efectiva del mateix conforme el que estableix l'article 85 de la Llei 7/1.985, de 2 d'abril, de Bases de Règim Local; la dita entitat, cas de ser diferent de la pròpia corporació, representarà al mateix ant els Organismes d'Administració Pública per a totes les activitats relacionades amb l'abastiment d'aigües.

Article 4.- Facultat de resoldre en via administrativa.-

En tot cas, amb caràcter general, i excepte supòsits especials establits en el text articulat d'este Reglament o per disposició legal, s'estableix la facultat de resoldre definitivament en via administrativa qualsevol controvèrsia que pugui sorgir entre els abonats i l'entitat Subministradora, (siga este l'Ajuntament

directament sense òrgan especial d'administració, siga una persona jurídica, privada o pública, diferent de l'Ajuntament, siga un òrgan o dependència especialitzada de l'Ajuntament), correspon a l'òrgan competent de la corporació, segons atribucions que per als distints òrgans que conformen els ens locals tinga establert la Legislació de Règim Local.

Article 5.- Definicions generals.-

Als efectes d'este Reglament, i per a una major economia terminològica, s'establixen les següents definicions generals:

Reglament: S'entendrà per tal la present Ordenança Reguladora de l'Ajuntament de Guadassuar dictada als fins previstos en l'article primer precedent.

Servici: S'entén per tal el conjunt d'activitats que engloba la prestació del servici públic d'abastiment domiciliari d'aigua potable en el municipi de Guadassuar

Entitat Subministradora: S'entendrà per tal a la persona física o jurídica, privada o pública, o a l'òrgan o dependència de l'Ajuntament de Guadassuar que tinga atribuïdes les facultats de gestió del Servici en alguna de les formes que s'establixen en l'article 85 de la Llei 7/1985, Reguladora de Bases del Règim Local.

Abonat: S'entendrà per tal la persona física o jurídica, privada o pública, que haja subscrit contracte de subministrament d'aigua amb l'entitat Subministradora o que, si no n'hi ha, i amb anterioritat a l'entrada en vigor d'este Reglament, figure com a tal en els arxius de l'Ajuntament o en els de l'entitat Subministradora.

TITULE II.- DRETS I OBLIGACIONS.

Capítol 1r.- Drets de l'entitat Subministradora.

Article 6.-

Són drets de l'entitat Subministradora, sense perjudi d'aquells altres que es puguen especificar en altres apartats d'este Reglament, els següents:

- 1.- El maneig, en exclusiva, de les infraestructures generals del Servei als fins d'executar totes les actuacions es que expliciten en este Reglament com de la seua competència.
- 2.- Disposar d'unes tarifes suficients per a l'autofinançament del Servei que cobrisquen els costos de prestació del servei i execució de totes les activitats es que expliciten en este Reglament, tot això segons el que preveu l'article 107 del Reial Decret Legislatiu 781/1986, de 18 d'abril. Quan l'equilibri financer pugua no produir-se, tindrà dret a sol·licitar una nova tarifa autosuficient o, si no n'hi ha, la corresponent compensació econòmica.
- 3.- Percebre directament dels abonats les contraprestacions derivades de la prestació del Servei en la forma i terminis establits en este Reglament i d'acord amb les tarifes que estiguen vigents en cada moment.
- 4.- Inspeccionar les instal·lacions interiors de subministrament d'aigua potable dels immobles que siguen, o vagen a ser, objecte de subministrament als efectes de comprovar les condicions i característiques de les mateixes, així com el compliment de les prescripcions d'este Reglament i la resta de disposicions que s'apliquen als subministraments, podent imposar l'obligació de realitzar modificacions en cas de considerar-ho necessari.
- 5.- Inspeccionar i verificar totes les vegades que siga menester, siga d'ofici o a instància de part, els comptadors d'aigua instal·lats als abonats, així com efectuar la substitució o canvi dels comptadors quan, bé per l'abonat o per l'entitat Subministradora, s'aprecie alguna anormalitat en el funcionament dels mateixos.
- 6.- Suspendre el subministrament i, si és el cas, donar de baixa les pòlisses d'abonament en els casos en què procedisca conforme allò que s'ha preceptuat en este Reglament.
- 7.- Resoldre, sense perjudi de les facultats revisores de l'Ajuntament i els tribunals de justícia, totes les reclamacions es que formulen pels abonats sobre la prestació del Servei, així com instar, i si és el cas tramitar, tots els expedients es que especificuen en este Reglament com de la seua competència.
- 8.- Al cobrament de qualsevol servei prestat per l'entitat Subministradora no derivat de les obligacions reglamentàries i/o contractuals.

Capítol 2n.- Obligacions de l'entitat Subministradora.

Article 7.-

L'entitat Subministradora, sense perjudi de les competències de l'Ajuntament, ve obligada amb els recursos legals al seu abast a planificar, projectar, executar, conservar i explotar les obres i instal·lacions generals de titularitat municipal que conformen la infraestructura del Servei, necessàries per a captar, arreplegar, regular, conduir, emmagatzemar, distribuir i situar en els punts de presa dels abonats aigua potable, sempre d'acord amb les condicions que fixa este Reglament i la resta de disposicions que s'apliquen.

Així, l'entitat Subministradora ve obligada a realitzar quantes obres de renovació i condicionament de xarxes i infraestructures generals del Servei siguin necessàries per al funcionament correcte de les mateixes, amb l'aprovació prèvia del gasto per part de l'Ajuntament i de conformitat amb la planificació i característiques tècniques determinades per este o proposades per aquella i aprovades per l'Ajuntament.

Conseqüentment amb l'anterior són obligacions de l'entitat Subministradora, sense perjudi de què s'especifiquen en altres apartats d'este Reglament, les següents:

- 1.- Gestionar el Servei conforme el que estableix este Reglament i en els acords que l'Ajuntament adopte respecte d'això, així com conforme la legalitat vigent en cada moment.
- 2.- Facilitar el subministrament d'aigua a qui ho sol·licite i prestar el Servei als abonats, tot això en els termes establits en el present Reglament i la resta de disposicions legals aplicables.
- 3.- Adoptar les mesures necessàries perquè l'aigua subministrada complisca en tot moment les condicions de potabilitat que fixen les disposicions legals vigents que s'apliquen.
- 4.- Mantindre adequadament les instal·lacions que conformen la infraestructura del Servei, i això de tal manera que es garantisca el normal subministrament d'aigua als abonats en els respectius punts de presa dels mateixos.
- 5.- Disposar d'un servei d'avisos permanent a què els abonats puguen dirigir-se a qualsevol hora per a comunicar avaries o rebre informació en cas d'emergència.
- 6.- Mantindre actualitzats els plans de la xarxa d'aigua.
- 7.- Verificar periòdicament les boques d'incendi, reparant les deficiències que pogueren detectar-se.
- 8.- Facilitar, en harmonia amb les necessitats del Servei, visites a les instal·lacions, perquè els abonats puguen conèixer el funcionament de les mateixes.
- 9.- Tractament respectuós i amable amb els abonats.
- 10.- Col·laborar amb l'abonat en la solució de les situacions que el subministrament pugua plantejar.

Capítol 3r.- Drets dels abonats.

Article 8.-

Sense perjudi d'aquells altres drets que en relació amb situacions específiques puguen derivar-se per als abonats, estos tindran amb caràcter general, els següents drets:

1.- A què se li formalitze, per escrit, un contracte o pòlissa d'abonament en què s'estipulen les condicions bàsiques segons les quals se li va a prestar el servici.

2.- A la disposició permanent del subministrament d'aigua potable, excepte imprevistos o força major, d'acord amb les condicions que s'establixen en este Reglament i a les específiques que s'arreglen en la pòlissa de subministrament.

Es consideraran en tot cas imprevistos o causes de força major, entre altres, les avaries, pèrdua o disminució del cabal disponible en origen i execució d'obres de reparació o millora d'instal·lacions.

3.- A què se'ls subministre aigua que reunisca els requisits de potabilitat establits en les disposicions vigents.

4.- A què els servicis que reba, se li facturen pels conceptes i tarifes vigents en cada moment.

5.- A què per l'entitat Subministradora se li prenga lectura de l'equip de mesura que controle el subministrament, almenys una vegada per període de facturació, i sempre que les condicions d'ubicació del comptador ho permeten.

6.- A formular les reclamacions que crega pertinents pel procediment establert en este Reglament.

7.- A sol·licitar de l'entitat Subministradora els aclariments i informacions sobre totes les qüestions derivades de la prestació del Servici en relació al seu subministrament; Igualment, tindrà dret, si així és sol·licitat pel peticionari, que se li informe de la Normativa Vigent que li és d'aplicació.

8.- A sol·licitar de l'entitat Subministradora la informació i assessorament necessaris per a ajustar la seua contractació a les necessitats reals, d'acord amb el que estableix el present Reglament.

Capítol 4t.- Obligacions dels abonats.

Article 9.-

Amb independència de les situacions de què puguen derivar-se obligacions específiques per a un abonat, estos tindran, amb caràcter general les obligacions següents:

- 1.- Tindre subscripta, al seu nom, pòlissa de subministrament que justifique la utilització d'un bé públic escàs com és l'aigua.
- 2.- Complir les condicions i obligacions contingudes en la pòlissa d'abonament i les en el present Reglament.
- 3.- Satisfer en termini l'import del servici que se li presta, de conformitat amb allò que s'ha estipulat en la pòlissa i en la resolució aprobatoria de les tarifes.
- 4.- Abonar les quantitats resultants de liquidacions derivades d'error, frau o avaria imputables a l'abonat.
- 5.- Sense perjuí de quant a este efecte establisquen les normes sectorials i este Reglament, tot abonat haurà d'utilitzar de forma correcta les instal·lacions interiors de l'immoble per a l'abastiment de les quals haja subscrit pòlissa d'abonament, adoptant les mesures necessàries per a conservar les mateixes en la forma més adequada i evitar tot possible retorn a la xarxa pública de qualsevol tipus d'aigua procedent de la seua instal·lació interior. Quan en una mateixa finca, existisca junt amb l'aigua distribuïda per l'entitat Subministradora, aigua d'una altra procedència, l'abonat vindrà obligat a establir instal·lacions interiors independents per on circulen o s'emmagatzemen per separat les aigües, sense que siga possible que es mesclen les aigües d'una o altra procedència.
- 6.- Tot abonat està obligat a facilitar a l'entitat Subministradora la col·locació dels elements de mesura precisos en la propietat objecte del subministrament, així com a permetre l'entrada en l'immoble en hores de normal relació amb l'exterior al personal acreditat a fi que puga efectuar comprovacions i inspeccions en les instal·lacions, lectures o canvis de comptador, i totes les actuacions que siguen de la seua competència conforme el que estableix este Reglament.
- 7.- Usar l'aigua subministrada en la forma i per als usos establits en la pòlissa i de conformitat amb el diàmetre del comptador contractat.
- 8.- Els abonats no podran establir o de permetre derivacions en la seua instal·lació per a subministrament d'aigua a altres locals o vivendes diferents dels consignats en la pòlissa d'abonament, no podent subministrar l'aigua rebuda de l'entitat Subministradora a tercers, siga gratuïtament o per mitjà de preu. La dita prohibició de subministrar aigua a tercers no serà aplicable en els supòsits que se subministraren cabals per a l'extinció d'incendis.
- 9.- Igualment deurà, en interès general i en el seu propi, informar de l'entitat Subministradora qualsevol avaria o pertorbació produïda o que, al seu parer, es poguera produir en la xarxa general de distribució d'aigua.
- 10.- Comunicar a l'entitat Subministradora qualsevol modificació en la instal·lació interior, en especial nous punts o elements de consum que resulten significatius pel seu volum.
- 11.- Respectar els precintes col·locats per l'entitat Subministradora o pels Organismes competents de l'Administració.

12.- En aquells casos en què no existisca suficient pressió per a l'elevació d'aigua als pisos superiors d'un edifici, els promotors o veïns vindran obligats a la instal·lació d'un grup de pressió amb aljub o depòsit pressuritzat.

13.- Al pagament de servicis requerits i prestats per l'entitat Subministradora que no es deriven de les obligacions reglamentàries i/o contractuals.

TITULE III.- DELS SUBMINISTRAMENTS

Capítol 1º.- Qüestions generals.

Article 10.- Requisits per al subministrament.-

Serà requisit imprescindible per a poder contractar el subministrament d'aigua que l'immoble a abastir estiga dotat de connexió a la xarxa general de distribució conforme el que estableix este Reglament i que, a més, s'haja efectuat a l'entitat Subministradora la corresponent sol·licitud de subministrament conforme el que estableixen els articles següents.

El disfrutar de subministrament d'aigua sense haver obtingut la corresponent autorització de connexió i/o de subministrament, així com sense haver formalitzat la pòlissa d'abonament, es considerarà actuació fraudulenta i, per tant, estarà subjecta a quantes actuacions de tipus sancionador s'establisquen en este Reglament, disposicions administratives o de l'orde jurisdiccional penal.

Article 11.-Tipus de subministraments i preferència.-

1. L'entitat Subministradora ve obligada a facilitar el subministrament d'aigua a tota persona que ho sol·licite, previ compliment pel sol·licitant de tots els tràmits es que estableixen en este Reglament.

No obstant això, amb la justificació prèvia, l'entitat Subministradora podrà proposar a l'Ajuntament l'establiment de limitacions generals en l'autorització de subministraments d'aigua. Igualment, per a casos individualitzats, i quan les circumstàncies del cas així ho aconsellaren, l'entitat Subministradora podrà facilitar l'abastiment a títol provisional en règim de precari.

2. En tot cas s'estableix que, amb caràcter general, podrà sol·licitar-se el subministrament amb destinació a la satisfacció de les següents necessitats, expressades per orde de preferència:

- Consum domèstic, entenent-se per tals aquells subministraments destinats a la satisfacció de necessitats bàsiques pròpies de la persona (neteja, etc.) sempre que els immobles destinataris tinguen la qualificació de vivenda. Igualment s'entendran assimilats al consum domèstic, només als efectes de la

continuïtat i garantia en l'abastiment, els subministraments amb fins sanitaris de tipus hospitalari (hospitals, centres de salut, clíniques i semblants),

- Excepte els propis de consultes mèdiques no hospitalàries, que s'entendran assimilats a usos comercials.
- Usos comercials, entenent-se per tals aquells subministraments destinats a l'abastiment de locals en què s'exercisca una activitat que no siga susceptible de ser considerada com de tipus industrial conforme el que es definix en l'incís següent.
- Usos industrials, entenent-se per tals aquells subministraments destinats a l'abastiment de locals en què s'exercisca una activitat que comporte la producció, transformació o manufactura de productes, i sempre que la indústria exercida empre l'aigua com a part indispensable del procés productiu, bé per incorporació al producte, bé com a determinant del resultat del procés productiu.
- Ús per a obres, entenent-se per tals aquells subministraments destinats a efectuar qualsevol tipus d'edificació o obra, i sempre que l'aigua vaja destinada a l'execució de les mateixes.

Complementàriament, i en funció de les disponibilitats de cabals, l'entitat Subministradora podrà igualment facilitar subministrament d'aigua amb destinació als usos següents:

- Ús agrícola, entenent-se per tals aquells subministraments el destí primordial dels quals siga el reg d'explotacions agrícoles destinades a la producció, així com les instal·lacions industrials en què s'exercisquen activitats de floricultura, com ara vivers i semblants.
- Usos sumptuaris, entenent-se per tals aquells subministraments destinats a la satisfacció de necessitats accessòries, com ara reg de jardins, piscines, etc.

Usos especials, entenent-se per tals aquells subministraments destinats a la satisfacció de necessitats no previstes en cap dels apartats anteriors, com ara calefacció, instal·lacions antiincendis, etc.

3. Conseqüentment amb l'indicat orde de preferència, l'entitat Subministradora podrà suspendre el subministrament a les pòlisses vigents, en casos d'escassetat de cabals, sequera i semblants, de cara a garantir al màxim la continuïtat dels subministraments per a consum domèstic i sanitari-hospitalari, així com aquells propis de dispositius antiincendis.

Capítol 2º.- Peticions de subministrament i connexió.

Article 12.- Sol·licitud de subministrament i connexió.-

Tot interessat a rebre subministrament d'aigua haurà de formular davant de l'entitat Subministradora l'oportuna sol·licitud de subministrament i, si és el cas, de connexió, la qual s'efectuarà en impresos tipus que l'entitat subministradora tindrà a tals fins, i en

els que es farà constar la documentació precisa per a obtenir el subministrament i subscripció de la pòlissa.

En la sol·licitud, el peticionari farà constar les dades necessàries per a fixar les condicions tècniques de les connexions a la xarxa de subministrament, si anara menester, (consum previsible, pressió necessària, etc.), el destí dels cabals (ús previst dels mateixos), així com qualssevol altres que s'establisquen en este Reglament o siguin d'obligatòria aportació conforme acords de l'Ajuntament o la legislació vigent al moment de la sol·licitud.

Igualment, tot sol·licitant de subministrament haurà d'aportar, junt amb la sol·licitud, els documents necessaris per a la contractació del servei, entre els que se citen a títol enunciatiu, i no limitador, els següents:

- Document acreditatiu de la personalitat del sol·licitant i, si és el cas, de la representació.
- Document acreditatiu de la propietat de l'immoble o, si és el cas, d'aquell que justifique la relació de possessió del mateix.
- Autorització, si és el cas, del propietari de l'immoble.
- Butlletí d'Instal·lacions interiors, en els casos en què reglamentàriament siga exigible.
- Cèdula d'Habitabilitat i/o Llicència d'Ocupació, en els casos en què reglamentàriament siga exigible.
- Llicència d'obertura o figura administrativa equivalent o substitutòria, en cas de locals de negoci o activitats industrials o mercantils que requerisquen de tal autorització.
- Llicència d'obres, en el cas de subministraments per a obres.
- Justificant d'haver pagat les taxes, cànon, drets d'enganxada o qualsevol exacció que l'Ajuntament puga tindre establida als efectes de la contractació del Servei.

L'anterior documentació deurà aportar-se per mitjà d'originals o còpies autèntiques conforme la legislació vigent al moment de la sol·licitud; cas d'aportar-se originals el sol·licitant haurà d'acompanyar fotocòpia als efectes de la seua confrontació per l'entitat Subministradora, i això a l'haver de constar l'anterior documentació en l'oportú expedient.

Article 13.- Sol·licitants.-

La sol·licitud de subministrament i, si és el cas, de connexió, serà efectuada pel propietari de l'immoble a abastir, o per representant del mateix de poder prou.

Als anteriors efectes s'entendrà com a propietari a la persona física o jurídica que, segons document públic, tinga atribuïda la propietat per qualsevol títol d'un immoble.

Excepcionalment, la sol·licitud de subministrament i/o de connexió podrà ser formulada per les persones següents:

- Pel president de la Comunitat de Propietaris en els supòsits de subministraments per a usos comuns propis d'edificis en règim de propietat horitzontal, i en aquells casos en què la pòlissa de subministrament haja de ser firmada per la respectiva Comunitat de Propietaris.
- Per apoderat de poder inscrit en el Registre Mercantil, en els casos de persones jurídiques.
- Pel Cap de la dependència o òrgan administratiu, en els casos d'establiments o dependències administratives.
- Pels arrendataris o usufructuaris d'immobles, encara que en el dit cas el propietari haurà de subscriure la pòlissa de subministrament conjuntament amb el sol·licitant i amb caràcter solidari.

Article 14.- Pluralitat de subministraments a un mateix immoble.-

Com a regla general les sol·licituds de subministrament, i si és el cas de connexió, s'efectuaran una per a cada concret immoble a abastir i això encara en el cas que es tracte d'immobles contigus d'un mateix propietari, tot això sense perjudici de la possibilitat que existisquen subministraments múltiples sobre una única connexió (cas d'edificis en règim de propietat horitzontal i la resta de previstos en este Reglament).

Igualment s'establix, amb caràcter general, l'obligatorietat d'efectuar una petició de subministrament per a cada ús d'aigua que vaja a efectuar-se.

En el cas que en un mateix immoble es vagen a emprar cabals per a usos de distinta naturalesa hauran de sol·licitar-se tants subministraments com a usos distints es vagen a donar a l'aigua, totes les sol·licituds quedaran vinculades solidàriament per als casos d'incompliment de l'abonat.

Article 15.- Tramitació i aprovació de les sol·licituds.-

Rebuda una sol·licitud l'entitat Subministradora haurà d'informar el sol·licitant dels tràmits i documents precisos per a la firma de la pòlissa d'abonament així com, si és el cas, de la necessitat efectuar la connexió a la xarxa general.

Complementàriament l'entitat Subministradora haurà d'efectuar quants tràmits i actuacions s'establisquen en este Reglament com previs a la firma de la pòlissa d'abonament, sent obligació del sol·licitant l'aportar els documents que s'exigisquen i, si és el cas, el pagament d'aquelles quantitats que corresponguen al mateix segons el que estableix este Reglament, ordenances municipals, i la resta de disposicions legals vigents.

Capítol 3º.- De la pòlissa d'abonament al Servici.

Article 16.- Obligatorietat i exigibilitat.-

1. Tramitada la sol·licitud de subministrament i/o de connexió, i una vegada efectuada la connexió a la xarxa de distribució, serà necessari per a l'efectiu inici de la prestació del Servici que el sol·licitant subscriu la oportuna pòlissa d'abonament.

2. L'entitat Subministradora podrà negar-se a subscriure pòlisses d'abonament, en els casos següents:

1.- Quan la persona o entitat que sol·licite el subministrament no haja satisfet els gastos i la resta de conceptes que ha d'abonar en ocasió de la sol·licitud de connexió o subministrament o en ocasió de la contractació del subministrament, o es negue a firmar la pòlissa establida, tot això d'acord amb les determinacions del present Reglament.

2.- En el cas que la instal·lació del peticionari no complisca les prescripcions legals i tècniques que han de satisfer les instal·lacions receptores.

3.- Quan es comprove que el peticionari efectua la contractació en frau de Llei, açò és, quan es pretén efectuar la mateixa per a evitar sancions o penalitats per incompliment aplicades al mateix peticionari o a persones que guarden amb el mateix relacions de convivència o consanguinitat (fins segon grau), afinitat (fins Quart grau) o dependència (a virtut de contracte laboral o mercantil).

4.- Quan es comprove que el peticionari del subministrament ha deixat de satisfer l'import de l'aigua consumida, en virtut d'un altre contracte amb l'entitat Subministradora subscrit per ell mateix o per qualsevol persona que guardi amb el mateix relacions de convivència, consanguinitat, afinitat o dependència, i això fins que no abone el seu deute.

5.- Quan el peticionari no present la documentació que exigeix la legislació vigent.

6.- Quan es tracte de contractes de subministrament destinats a satisfer necessitats agrícoles, sumptuàries, o especials, en aquells supòsits que estigueren afectats per alguna limitació genèrica o específica acordada per l'Ajuntament.

Article 17.- Fiances.-

L'entitat Subministradora podrà exigir una fiança en garantia de pagament dels rebuts per la prestació del servici, la qual haurà de ser depositada pel sol·licitant en el moment de la contractació.

Complementàriament a l'anterior, i quan es tracte de subministraments esporàdics, com ara els de casetes/atraccions de fira, espectacles, etc. O subministraments a llarg

termini, com ara els d'obra, execució de planejaments urbanístics, etc. L'entitat Subministradora podrà exigir fiança prèviament a la contractació del subministrament. Endichos casos, l'import de la fiança serà equivalent al preu del comptador instal·lat més l'equivalent a un consum de 150 m³ d'aigua al preu de la tarifa vigent, llevat que haja sigut regulat per Ordenança o acord municipal l'import a satisfer per este concepte.

La fiança té com a objecte garantir les responsabilitats pendents de l'abonat a la resolució de la seua pòlissa, sense que puga exigir l'abonat, durant la seua vigència, que s'aplique al reintegrament dels seus descoberts.

Així mateix, en el cas que el sol·licitant no siga titular de l'immoble que habita o disfruta, d'acord amb l'art 3 de l'actual ordenança fiscal, haurà de depositar una fiança per import de 104,58 €, (17.400 ptes) si l'immoble és una vivenda i de 174,29 € (29.000 ptes) si es tracta d'una indústria o local comercial,

En el cas de no existir responsabilitats pendents a la resolució de la pòlissa, l'entitat Subministradora procedirà a la devolució de la fiança a l'abonat. Si existira responsabilitat pendent i l'import de la mateixa fóra inferior al de la fiança, es tornaria la diferència resultant.

Article 18.- Tipus de pòlisses de subministrament.-

La pòlissa de subministrament s'establirà per a cada servici i ús, sent obligatori estendre pòlisses separades per a tots aquells servicis que exigisquen aplicació de tarifes o condicions diferents.

Com a regla general la pòlissa d'abonament, siga del tipus que siga, serà de model únic per a tot tipus d'usos, excepte el que específicament s'establisca en este Reglament o acorde l'Ajuntament.

La contractació de subministraments, excepte suposats excepcionals, s'efectuarà de manera individualitzada, açò és, cada pòlissa haurà d'estendre's per a la satisfacció de les necessitats una única vivenda, local de negoci, o establiment industrial. Així, s'estendrà una pòlissa d'abonament per a cada vivenda, local o dependència independents, encara que pertanguen al mateix abonat i siguen contigües, a menys que es tracte de subministrament per comptador o aforament generals, i en este cas es formalitzarà una sola pòlissa a nom del propietari.

No obstant això, en casos degudament justificats, l'entitat Subministradora podrà concertar contractes generals d'abonament en els supòsits de subministraments per a un conjunt d'immobles de titularitat privada integrats en una única edificació o complex urbanístic que no tinguen comptadors individuals; la dita contractació general serà també admissible en els supòsits de pòlisses generals subtractives.

Article 19.- Pòlisses subtractives.-

Als efectes d'este Reglament tindran la consideració de pòlisses generals subtractives aquelles que es concerten a nom del propietari d'un immoble, Comunitat de Propietaris,

o semblant, i sempre que després del comptador general existisquen comptadors divisionaris emparats per les seues corresponents pòlisses individuals, sent la nota distintiva de les mateixes que els consums facturables a la pòlissa substractiva s'obtindran restant al consum registrat pel comptador general el consum acumulat que, per al mateix període de facturació, s'haja registrat en els comptadors de les pòlisses individuals que reben aigua de la instal·lació interior de què forma part la pòlissa substractiva.

Les pòlisses substractives podran ser exigibles en els casos d'edificis verticals o urbanitzacions horitzontals en què les instal·lacions interiors d'abastiment de l'edifici o urbanització estiguen dotades de dispositius d'emmagatzemament i/o sobrelevació d'aigua, així com en aquells altres en què existisquen consums de tipus comunitari no controlats pel corresponent comptador (aixetes per a neteja d'elements comuns, instal·lacions de reg, etc.).

Cas que en un concret immoble existira pòlissa substractiva les pòlisses individuals que es contracten estaran vinculades solidàriament respecte d'aquella.

Conseqüentment, les pòlisses generals substractives es formalitzaran per mitjà de model especial, havent de ser objecte també de contractació per mitjà de pòlissa especial els subministraments individuals corresponents als elements privatis de l'edifici o urbanització.

Article 20.- Pòlisses per a obres i subministraments especials.-

1. Els subministraments d'aigua amb destinació a obres seran objecte d'un contracte especial la duració dels quals es determinarà en funció de la llicència Municipal d'Obres. En els supòsits de pròrrogues de les dites llicències, i sempre que tal circumstància fóra degudament acreditada, la pòlissa es prorrogarà en els mateixos termes.

Finalitzada l'obra, caducada la llicència, o paralitzada l'obra per resolució administrativa o judicial, la pòlissa quedarà automàticament rescindit, procedint-se per l'entitat Subministradora a la baixa immediata del subministrament i a la retirada del comptador, previ avís a este efecte.

En cap cas podran abastir-se vivendes, locals i/o instal·lacions industrials, o de qualsevol altre tipus, per mitjà de subministrament concertat per a obres, tan sols siga amb caràcter provisional.

2. Seran igualment objecte de contracte especial els subministraments destinats a usos agrícoles i sumptuaris.

En els referits contractes es farà constar expressament el caràcter marginal dels subministraments, així com la facultat de l'entitat Subministradora de suspendre l'abastiment en qualsevol moment.

3. Seran també objecte de contracte específic els subministraments per a usos antiincendis. En els contractes que se subscriuen als dits fins es farà constar el destí específic dels cabals, la reserva exclusiva del maneig d'instal·lacions als servicis d'extinció d'incendis, la prohibició absoluta del consum de cabals amb fins diferents dels específicament contractats, així com els compromisos assumits per la

Entitat Subministradora amb vista als cabals i pressions de treball que es compromet a facilitar a l'abonat.

Article 21.- Condicionants i reserves.-

L'entitat Subministradora contractarà sempre amb els abonats a reserva que els siguin concedits els permisos necessaris per a poder efectuar les instal·lacions que exigisquen els subministraments i la resta de servicis que prenen a càrrec seu, així com les autoritzacions administratives necessàries per a l'ús de la vivenda o local objecte de la prestació del servici.

Article 22.- Modificacions a les pòlisses.-

Durant la vigència de la pòlissa esta s'entendrà modificada automàticament sempre que ho imposen les disposicions legals o reglamentàries i, en especial, en relació amb les tarifes del servici i del subministrament, que s'entendran modificades en l'import i condicions que dispose l'autoritat o els organismes competents.

Article 23.- Subrogacions i cessions de pòlissa “inter vivos”.-

Com a regla general s'entén que l'abonament al subministrament és personal i l'abonat no podrà cedir els seus drets a tercers ni podrà tampoc exonerar-se de les seues responsabilitats en relació al servici.

No obstant això, l'abonat que estiga al corrent de pagament del subministrament i en el compliment de les altres obligacions que s'establixen en este Reglament, podrà traspasar la seua pòlissa a un altre abonat, siga persona física o jurídica, que vaja a ocupar el mateix local en les mateixes condicions existents.

En el cas indicat en el paràgraf anterior, l'abonat informarà de l'entitat Subministradora, per mitjà de comunicació fefaent que incloga la conformitat expressa del nou abonat, la seua intenció de subrogar a un tercer en el subministrament; la dita comunicació haurà d'estar en poder de l'entitat Subministradora amb, si més no, quinze dies hàbils d'antelació a la data de cessió del contracte; rebuda la notificació aquella resoldrà admetent, o denegant, la sol·licitud.

En el cas que la pòlissa subscripta per l'abonat anterior, no continga cap condició que es contradiga amb la forma en què s'haja de continuar prestant el servici, fins a l'extensió de la nova pòlissa, seguirà vigent la pòlissa anterior.

L'entitat Subministradora, després de la recepció de la comunicació, i en cas de donar la seua conformitat a la subrogació, haurà de formalitzar la mateixa amb el nou abonat, qui deurà subscriure en les oficines de l'entitat Subministradora la documentació precisa, a més d'aportar la documentació pertinent, tot això en el termini que li siga atorgat i, en tot cas, abans de la data prevista en la sol·licitud com d'efectivitat de la cessió de la pòlissa. Vençut el dit termini sense que s'haja formalitzat la subrogació la mateixa quedarà automàticament sense efecte.

Complementàriament de l'anterior, i en els casos de transmissió de la propietat d'immobles per actes inter vivos, el nou propietari podrà sol·licitar la subrogació en la

Pòlissa existent acreditant la seua condició de tal; en este cas, i sempre que el nou propietari aportació i subscriga la documentació pertinent l'entitat Subministradora podrà accedir a la subrogació, la qual produirà efectes des de la data de la sol·licitud.

Article 24.- Subrogacions per defunció.-

Al produir-se la defunció del titular de la pòlissa d'abonament, si este anara persona física, s'entendran subrogats en la relació de subministrament els hereus i/o legataris als que s'haguera adjudicat la possessió de l'immoble objecte d'abastiment.

Per a l'efectivitat de la subrogació serà necessari que la persona que adquirisca la possessió de l'immoble notifique l'esdeveniment a l'entitat Subministradora.

El termini per a subrogar-se serà, en tots els casos, de quatre mesos a partir de la data del fet causant i es formalitzarà per mitjà de nota estesa en la pòlissa existent, firmada pel nou abonat i per l'entitat Subministradora, quedant subsistent la mateixa fiança.

Article 25.- Subrogació de persones jurídiques.-

En el cas d'extinció de persones jurídiques, s'entendrà que hi ha subrogació en els casos de fusió o escissió de societats, entenent-se subrogada en la relació contractual la societat resultant de la fusió o escissió, sempre que s'atribuísca a la mateixa la possessió de l'immoble abastit.

La subrogació de persones jurídiques en cas d'extinció s'adequarà al que estableix l'article precedent.

Article 26.- Termini de les pòlisses.-

Els subministraments es consideren estipulats pel termini fixat en la pòlissa d'abonament, i s'entendran tàcitament prorrogats, excepte en el cas de subministraments per a obres, a menys que una de les parts, amb un mes d'antelació, avise de forma expressa i per escrit a l'altra part de la seua intenció de donar-ho per finalitzat.

Açò no obstant això, si dins del primer any, a comptar de l'inici de la prestació del servici, l'abonat, per qualsevol causa, donara per finalitzat el contracte, correran a càrrec seu els gastos causats per la mencionada resolució.

Article 27.- Autoritzacions per a la firma de la pòlissa.-

Les pòlisses que concerte l'entitat Subministradora amb abonats no propietaris (arrendataris, usufructuaris, etc.) precisaran de la firma del propietari de l'immoble o, si és el cas, de l'acceptació per aquell, per mitjà de document atorgat davant de notari Públic, del seu caràcter de responsable solidari respecte del compliment de qualssevol obligacions que per als abonats s'imposen en este Reglament.

L'abonat no propietari, i si no n'hi ha el propietari, com menys amb 10 dies d'antelació haurà de comunicar a l'entitat Subministradora la data en què la finca

Quede lliure perquè es procedisca a prendre lectura del comptador, facturar l'última liquidació i qualsevol altre gasto que haguera, i retirar aquell.

A partir del dit moment, si per qualsevol causa aliena a l'entitat Subministradora no es poguera donar de baixa el subministrament, s'entendrà que el mateix és de la responsabilitat del propietari de l'immoble.

Article 28.- Causes d'extinció de les pòlisses.-

El dret al subministrament pot extingir-se, amb la consegüent rescissió de la relació contractual, per les causes següents:

- 1.- Per petició de l'abonat, efectuada amb, si més no, deu dies hàbils d'antelació.
- 2.- Per resolució justificada de l'entitat Subministradora, per motius d'interés públic, i sempre prèvia conformitat de l'Ajuntament.
- 3.- Per causes previstes en la pòlissa d'abastiment d'aigua.
- 4.- Per mal ús dels ocupants de la finca, o per les condicions de les instal·lacions interiors, que comporten perillositat en la seguretat de la xarxa, potabilitat de l'aigua, o danys a tercers.
- 5.- Per penalitat, d'acord amb el Reglament del Servei.

Article 29.- Baixes a petició de l'abonat.-

Per a l'efectivitat de la baixa i rescissió contractual, en els casos en què la mateixa siga sol·licitada per l'abonat, o per una altra persona facultada a tals fins segons este Reglament, i una vegada la mateixa siga rebuda per l'entitat Subministradora aquella informará el sol·licitant de la data i hora previstes per a la retirada del comptador, i això als fins que li siga facilitat al seu personal l'accés al comptador a dites, així com a prendre lectura del consum registrat pel mateix des de l'última lectura ordinària.

Efectuats els anteriors tràmits, l'entitat Subministradora facturarà al sol·licitant de la baixa l'import dels subministraments efectuats, així com qualssevol altres conceptes que s'apliquen. La quantitat així obtinguda serà abonada pel sol·licitant de la baixa.

Retirat el comptador, l'abonat té dret a l'entrega d'este contra el corresponent rebut, la qual cosa haurà de verificar-se en termini màxim de dos mesos, comptats des del mateix dia de la retirada del comptador.

Si el sol·licitant no acudira a les oficines de l'entitat Subministradora per a fer efectiu el cost de la baixa i retirar el comptador, cas que s'haguera exigit fiança al moment de la contractació, l'entitat Subministradora es compensarà del que li siga degut amb càrrec a aquella, havent de reintegrar el sobrant, si ho haguera, al sol·licitant.

Capítol 4º.- De les connexions a la xarxa d'abastiment d'aigua

Article 30.- Elements de les connexions i de la xarxa general.-

1. La xarxa general de distribució és el conjunt de canonades, així com els elements annexos a les mateixes (depòsits d'emmagatzemament i regulació, elements de maniobra i control, etc.), que instal·lats, en terrenys de caràcter públic o privat prèvia constitució de l'oportuna servitud, conduïxen aigua potable a pressió per a abastir als abonats en les condicions establides reglamentàriament.

2. La connexió comprén el conjunt de canonades i altres elements que unixen les canonades de la xarxa de distribució amb la instal·lació interior de l'immoble que es pretén abastir. Tota connexió constarà dels elements següents:

- Dispositiu de presa: es troba col·locat sobre la canonada de la xarxa de distribució, sent l'element inicial de tota connexió.
- Clau de presa (opcional): En alguns casos, a causa de la necessitat disposar una connexió excepcionalment llarga, es col·locarà una clau just després de la derivació.
- Ramal de connexió; és la canonada que enllaça la el dispositiu de presa amb la clau de connexió o, cas de no haver-hi clau, el peu de l'immoble.
- Clau de connexió; s'instal·larà en la pròpia conducció de connexió, el més pròxim possible a la fatxada de l'immoble en arqueta construïda a este efecte. El seu maneig correspondrà en exclusiva a l'entitat Subministradora.

El disseny i característiques de les connexions es fixaran per l'entitat Subministradora basant-se en les dades que consten en la sol·licitud de subministrament, sent la mateixa dimensionada basant-se en la pressió de l'aigua, cabal subscrit, consum previsible, situació de l'immoble a subministrar i servicis que comprén, així com les normes vigents en cada moment.

L'entitat Subministradora serà l'única persona o entitat facultada per a efectuar qualsevol tipus d'actuació o maniobra que afecte el dispositiu de presa, clau de presa, clau de connexió i ramal. En cas d'avaria, les reparacions que procedisquen sobre els indicats elements seran efectuades per l'entitat Subministradora. La conservació i reparació dels restants elements de la instal·lació interior seran de l'exclusiva responsabilitat dels abonats, els que podran contractar les labors que procedisquen amb instal·ladors autoritzats.

3. La instal·lació interior comprén el conjunt de canonades i altres de l'immoble i haurà de constar, almenys, dels elements següents:

- Clau de pas; estarà situada en l'interior del que el P.G.O.U. Considere com a parcel·la cadastral, si aquella estiguera Vallada i, en defecte de tancament de la parcel·la, en l'interior de l'immoble a abastir. Podrà se ser manejada pel propietari de l'immoble, pels abonats que se subministren a través de la connexió, o per altres persones autoritzades per aquells, als fins de deixar sense aigua a tot l'edifici.

- Instal·lació interior de l'edifici; és el conjunt de canonades i accessoris que, enllaçant amb la clau de pas, servix per a la distribució de l'aigua als distints immobles de titularitat privada o comunal que integren l'edifici; podrà constar, entre altres, dels elements següents: canonada d'alimentació, bateria de comptadors, allotjament de comptador general, depòsits d'emmagatzemament, grups d'elevació, etc. S'executarà, en tot cas, d'acord amb les Normes Bàsiques per a Instal·lacions Interiors aprovades pel Ministeri d'Indústria, o normativa que li substituisca. Així mateix, i sense contradir a les Normes Bàsiques, la instal·lació interior haurà d'adaptar-se als requisits tècnics exigits pel responsable de l'entitat Subministradora.

Article 31.- Sol·licitud de connexió.-

Tota connexió o connexió a realitzar a la xarxa general de subministrament, així com la seua renovació o millora, estarà subjecta a amb l'autorització prèvia de l'entitat Subministradora, i haurà de ser sol·licitada pel propietari o titular de la relació jurídica d'ocupació de l'edifici o indústries. En els supòsits de propietat horitzontal, la sol·licitud es formularà per qui ostente la representació legal de la comunitat de propietaris.

Com a excepció a l'obligatorietat de simultaniejar la petició de connexió amb la de subministrament, la sol·licitud de connexió serà independent de la sol·licitud de subministrament en els casos següents:

- Construcció de nous edificis per plantes, així com en els casos de rehabilitació completa que implique declaració d'obra nova i/o de divisió horitzontal.
- Construcció d'urbanitzacions horitzontals tancades dotades de xarxa general interior de distribució i de vials privats.

En els indicats casos la sol·licitud de connexió per a l'edifici o urbanització, que podrà simultaniejar-se amb la petició de subministrament per a obres, serà efectuada pel promotor o constructor.

En els dits supòsits, el sol·licitant, al moment d'efectuar la petició de connexió, haurà d'especificar el nombre de vivendes i locals comercials que compondran l'edifici o urbanització i que se subministraran de la xarxa general interior de l'edifici, les característiques bàsiques i emplaçaments de les bateries de comptadors (si les haguera), aportar l'esquema de la xarxa general de distribució interior, usos previsibles de l'aigua i, en general, tots els dades que siguin precisos per a un correcte dimensionament de la connexió i per al coneixement de les demandes previsibles d'aigua.

Article 32.- Disseny i execució de les connexions.-

1. Rebuda una petició de connexió l'entitat Subministradora, basant-se en les dades facilitades pel sol·licitant, confeccionarà l'oportú pressupost de la connexió (junt amb les eventuais modificacions necessàries en la xarxa general i ho sotmetrà el sol·licitant, qui haurà de fer efectiu l'import dels treballs prèviament a l'inici de les obres. Els dits treballs, en tot cas, seran executats exclusivament per l'entitat Subministradora.

2. Les connexions per a usos especials i es realitzaran d'acord amb les normatives específiques que puguin existir en funció de l'ús de l'aigua, especialment en el cas de subministraments per a extinció d'incendis.

3. Una vegada instal·lat el ramal de connexió, l'entitat Subministradora ho posarà en càrrega fins a la "clau de connexió", que no podrà ser manipulada fins al moment de començar el subministrament, quan les instal·lacions interiors reunisquen les condicions necessàries.

Passats huit dies des de l'inici del subministrament, sense que s'haja formulat reclamació sobre el ramal de connexió, s'entendrà que el propietari de la finca troba conforme la seua instal·lació.

Article 33.- Ampliacions de la xarxa general.-

L'aigua objecte de subministrament, quan siga possible, es prendrà de la canonada més pròxima a l'immoble que s'haja d'abastir.

Cas que les conduccions generals existents anessen insuficients per a garantir els cabals i/o pressions requerides pels nous subministraments, el sol·licitant de la connexió vindrà obligat a costejar els treballs d'ampliació de xarxes generals que fóra necessari executar al fi de garantir l'abastiment en les degudes condicions.

Els dits treballs d'ampliació de xarxa seran executats per l'entitat Subministradora, sent el seu import de compte del sol·licitant de la connexió. En estos casos l'entitat Subministradora redactarà l'oportú Projecte d'ampliació d'infraestructures generals, independent del pressupost dels treballs d'execució de la connexió, i ho sotmetrà a l'aprovació del sol·licitant qui, en cas de conformitat, haurà de fer efectiu l'import de les obres amb antelació a l'inici de l'execució de les mateixes. Cas que no s'obtinguera la conformitat del sol·licitant l'entitat Subministradora no vindrà obligada a facilitar el subministrament fins que no s'hagen executat les obres d'ampliació.

Les obres d'ampliació de xarxes, una vegada finalitzades, s'integraran en les infraestructures generals del Servici.

Obres necessàries per a atendre nous subministraments. L'entitat Subministradora s'ocuparà de les relacions amb els peticionaris se subministrament per a realitzar les connexions a la xarxa en les degudes condicions tècniques, donant sempre compte a l'Ajuntament de la necessitat l'execució de noves xarxes. Amb este fi es diferenciaran els casos següents:

- Nou subministrament d'aigua a un immoble que no té ell però tinga disponibilitat.

L'entitat Subministradora, atenent a les característiques de l'immoble, confeccionarà el pressupost corresponent. El treball serà realitzat per l'entitat Subministradora amb càrrec al sol·licitant.

Amb este fi es confeccionarà un quadro de preus unitaris que haurà de ser aprovat per l'Ajuntament.

- v) Sol·licitud de subministrament per al qual siga necessari ampliar les xarxes existents.

L'entitat Subministradora, atenent a les característiques de l'immoble i altres finques, confeccionarà un informe justificatiu i un pressupost de l'ampliació de les xarxes. El treball serà realitzat per l'entitat Subministradora amb càrrec al sol·licitant

- Col·locació de xarxes de distribució en zones de nova urbanització.

Quan l'Ajuntament realitze la urbanització de noves zones, ho posarà de L'entitat Subministradora, que haurà d'informar sobre les mateixes. L'entitat Subministradora podrà optar a la realització de les xarxes que correran per compte de l'Ajuntament, el qual, per al seu finançament, podrà imposar les contribucions que pectoquen, tot això, de conformitat amb el que disposa el Text Refós de la Llei de Contractes de les Administracions Públiques.

En el cas de noves urbanitzacions promogudes per tercers, l'Ajuntament demanarà de l'entitat Subministradora un informe del referent a la xarxa d'abastiment.

- x) Extensió del Servici a urbanitzacions per tercers

Quan es tracte d'urbanitzacions realitzades per tercers que hagen de passar a formar part del Servici Municipal d'Abastiment, l'Ajuntament, com a tràmit previ a la recepció de les instal·lacions i xarxes, sol·licitarà un informe a l'entitat Subministradora a fi de que aquelles es troben en un correcte estat d'execució i conservació.

Article 34.- Modificacions de les connexions per causa dels subministraments.-

En el cas que en una finca s'augmentara, després de feta la connexió, el nombre de vivendes o les demandes de cabals i/o pressions, i sempre que la connexió existent fora insuficient per a un normal abastiment de les dites ampliacions, no podran no acceptar-se les noves peticions de subministrament a menys que el propietari de l'immoble, o si és el cas la Comunitat de Propietaris, s'avinga a ampliar la connexió.

Article 35.- Modificacions de connexions per disposició legal.-

Tots els canvis que, per disposició de les Autoritats o per resolució dels tribunals, hagen d'efectuar-se en les connexions de les finques seran per compte de l'abonat o propietari, segons el cas.

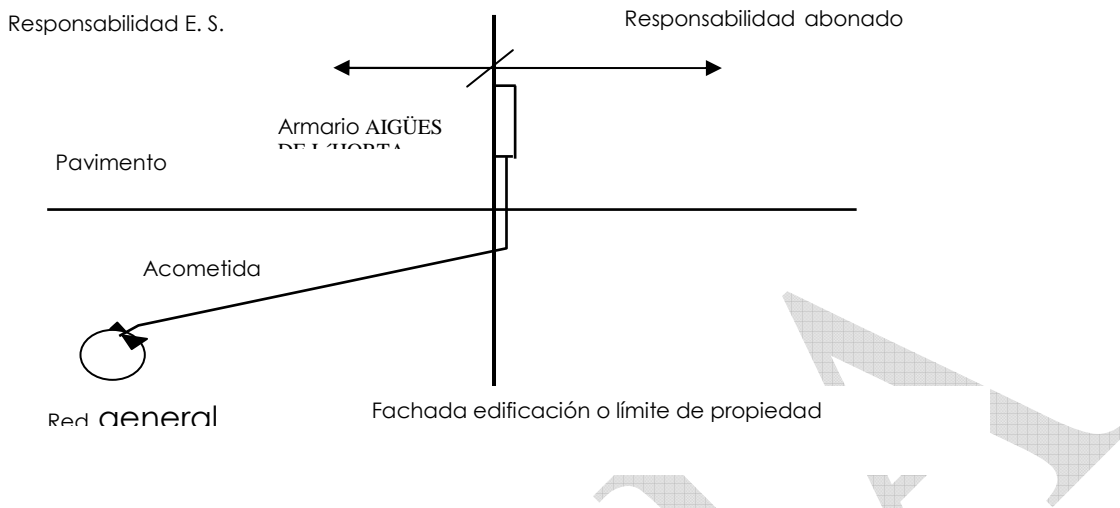
Igualment, seran a càrrec del propietari els gastos que ocasione l'aïllar la connexió de la seua finca en el cas que l'esmentada instal·lació no prestara servici per haver cessat els contractes els subministraments dels quals servia.

Article 36.- Gastos per maneig de les connexions.-

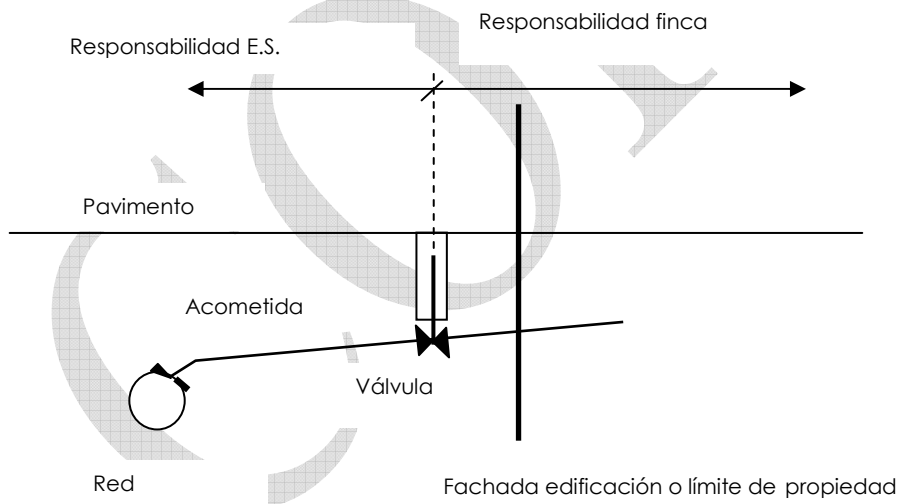
Els gastos d'obertura i tancament de les connexions que hagen de fer-se en virtut de demanda de l'abonat o propietari, o per infracció del present Reglament, seran de compte de qui ordenara el dit servici o de l'infractor.

Article 37.- Límits de responsabilitat

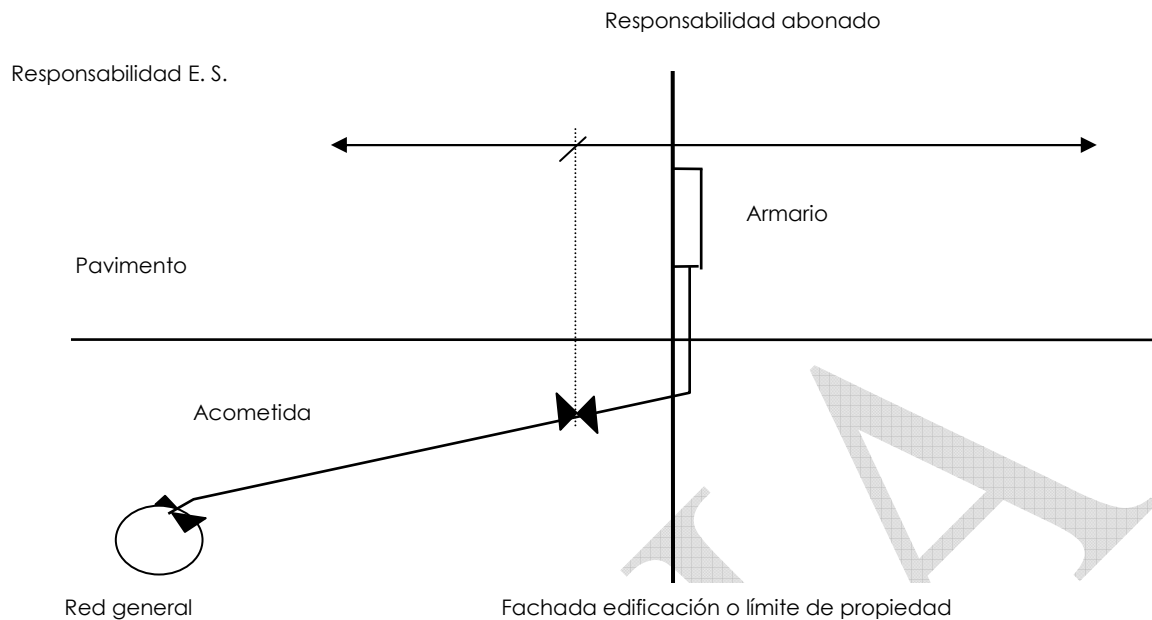
A1) Connexió a vivenda unifamiliar o davall sense clau de connexió en vorera



A2) Connexió a vivenda unifamiliar o davall amb clau de connexió en vorera



B) Connexió per a bateria de comptadors.



Article 38 .- Terminació o extinció de connexions

La concessió d'una connexió es considerarà finalitzada al complir-se

Qualsevol de les circumstàncies següents:

- a) al ser demolit l'immoble per al que es va concedir la connexió.
- b) a l'efectuar-se modificacions que produïsquen increments desproporcionats del consum.
- c) al cessar en l'ús de la mateixa de forma permanent i sense fer efectius els rebuts d'un any.
- d) Per desig expresse de l'usuari.
- f) Quan l'aigua subministrada es dedique a un fi diferent d'aquell per al que va ser contractat el servei.

Els gastos ocasionats amb motiu de l'extinció de la connexió seran abonats pel propietari o propietaris de l'immoble.

Capítol 5º.- Dels comptadors i les instal·lacions interiors.

Article 39.- Obligatorietat d'instal·lació de comptadors.-

1. Tot subministrament d'aigua haurà d'estar controlat pel corresponent aparell comptador.

2. El comptador serà d'un sistema aprovat per l'Estat o Administració competent a tals fins. L'elecció del tipus de comptador, el seu diàmetre i emplaçament, els fixarà l'entitat Subministradora tenint en compte el consum efectiu probable, règim de la xarxa i condicions de l'immoble que s'haja d'abastir, qualitat de l'aigua, pressió de la xarxa i característiques pròpies de l'abastiment; però si el consum real, per no correspondre al declarat per l'abonat en la pòlissa, no guardara la deguda relació amb què corresponga al rendiment normal del comptador, haurà de ser este substituït per un altre de diàmetre adequat, obligant-se l'abonat als gastos que açò ocasioni.

En el cas de subministrament contra incendis, així com en els casos de subministraments de tipus especial, els comptadors que s'instal·len hauran de ser d'un tipus i model específic, adaptat a les prescripcions de tals subministraments.

3. El comptador serà instal·lat per l'entitat Subministradora, inclús sent propietat de l'abonat. L'allotjament del comptador permetrà la instal·lació d'este en posició perfectament horitzontal. Així mateix, permetrà la seua fàcil lectura.

No s'autoritzarà la instal·lació de cap comptador, fins que l'abonat haja subscrit la pòlissa d'abonament i satisfet els drets corresponents així com, si és el cas el preu del comptador i els gastos d'instal·lació del mateix.

4. El comptador haurà de situar-se entre dos claus de pas; l'anterior al comptador, açò és, la col·locada "aigües dalt" únicament podrà se ser manejada per l'entitat Subministradora; la clau situada darrere del comptador, açò és "aigües baix" podrà se ser manejada per l'abonat per a previndre qualsevol eventualitat o dany a l'immoble. Les dos claus seran propietat de l'abonat que es farà responsable del seu manteniment.

L'abonat ve obligat a disposar d'una protecció perquè, en el cas d'una fuga a través del comptador, esta tinga una eixida natural a l'exterior, sense que pugui causar danys a l'immoble, ni a res d'allò que s'ha contingut en ell.

Així mateix, l'abonat vindrà obligat a disposar d'una vàlvula antirretorno després del comptador per a evitar de retorns d'aigua a la xarxa general. L'entitat Subministradora no serà responsable de les conseqüències derivades de l'incompliment d'esta obligació.

Article 40.- Ubicació i protecció dels comptadors.-

1. Quan es tracte de comptador únic, l'abonat haurà de tancar-ho en un armari normalitzat per l'entitat Subministradora d'acord amb la normativa vigent, de solidesa prou per a preservar-ho raonablement de qualsevol deteriorament, i al que tindrà lliure accés el personal de la mateixa; a fi de facilitar l'accés al comptador, este haurà d'instal·lar-se, en cada finca, en el punt més pròxim possible al

Accés des de la via pública i en zona de lliure ús; en el cas de vivendes unifamiliars el comptador haurà d'instal·lar-se en el mur de la fatxada de l'edifici o finca.

Cas de disposar la portella de l'armari de pany amb clau, esta serà del tipus “regle quadrat”, “triangle” o d'un tipus acceptat per l'entitat Subministradora. La no observació d'esta norma serà suficient per a no acceptar l'entitat Subministradora la sol·licitud d'alta en el Servici. Esta norma és aplicable igualment als armaris d'allotjament de bateries.

La portella tindrà unes dimensions mínimes de 30 x 30 cm i estarà situada de manera que la seua part inferior es trobe a una altura mínima d'1,00 metre sobre el nivell de la vorera, i la seua part superior a no mes d'1,50 metres sobre el dit nivell.

Article 41.- Conservació i maneig de comptadors.-

1. Els comptadors seran conservats per compte de l'abonat, per mitjà d'aplicació del preu de conservació vigent en cada moment, podent l'entitat Subministradora sotmetre'ls a totes les verificacions que considere necessàries, efectuar en ells les reparacions que procedisquen, i obligar a l'abonat a la seua substitució en cas d'avaría irreparable, ruptura o deteriorament per causes alienes al seu funcionament normal.

La verificació del comptador podrà ser instada igualment pel titular de la pòlissa d'abonament en cas de discrepància amb l'entitat Subministradora; en este cas, i sense perjuí del resultat de la verificació que puga haver efectuat directament aquella, es podrà recórrer a la comprovació i verificació pel Servici Territorial d'Indústria de la Comunitat Autònoma, o Organisme competent de l'Administració. Els gastos que per tal motiu s'ocasionen, seran de compte de l'abonat quan el comptador estiguera en condicions de funcionament, açò és, dins de marges de tolerància, i de compte de l'entitat Subministradora en cas contrari; sense perjuí de l'anterior, i al sol·licitar la verificació, l'abonat vindrà obligat a depositar l'import previst dels drets de verificació, que li seran reintegrats, si és el cas, una vegada conegut el resultat.

2. L'abonat s'obliga a facilitar als agents i operaris de l'entitat Subministradora l'accés al comptador, tal com estableix este Reglament, tant per a prendre lectura del mateix com per a verificar el mateix i per a omplir les ordes de servici que haguera rebut.

3. Quan procedira substituir un comptador per un altre de major diàmetre, o afegir a la bateria algun element més, i fóra indispensable ampliar les dimensions de l'armari o caixa que haja de contindre-ho, l'abonat efectuarà a costa seu la modificació consegüent.

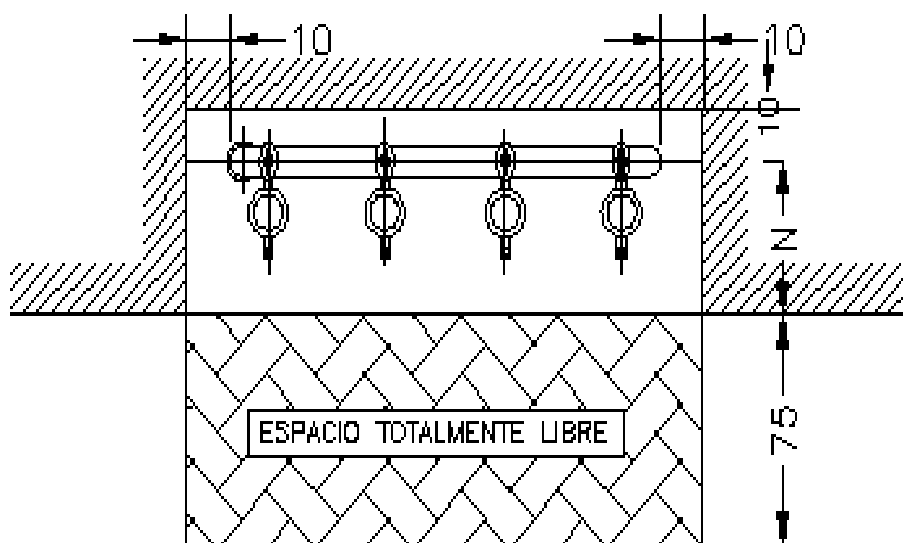
Article 42.- Maniobres que afecten els comptadors.-

1. De cap manera l'abonat podrà practicar operacions sobre la connexió, o sobre la instal·lació interior de l'immoble que puguen alterar el funcionament del comptador, en

El sentit d'aconseguir que passe l'aigua a través del mateix sense que arribe a marcar, o marque cabals inferiors als límits reglamentaris de tolerància.

2. Entre estes operacions queda concretament prohibit la instal·lació de claus de pas abans dels depòsits, graduades o aforades en tal forma que coarten el funcionament normal del comptador, podent únicament emprar-se, per a evitar que els depòsits arriben a sobreixir, vàlvules d'obertura i tancament ràpid de model oficialment aprovat pel Servei Territorial d'Indústria.

Article 43.- Bateries de comptadors.-



1. En el cas de subministraments múltiples sobre una única connexió, perquè l'entitat Subministradora pugui complir amb les obligacions establides en este Reglament, el sol·licitant del subministrament i/o connexió haurà d'instal·lar a costa seu, com a element de la instal·lació interior, en la planta baixa de l'immoble i el més pròxim possible a l'entrada, una bateria capaç de muntar sobre ella el nombre de comptadors que es precisen per a la totalitat de l'edifici i subministraments sol·licitats o sol·licitables, encara que de moment no s'instal·len més que els sol·licitats.

La bateria serà de tipus quadro, prefabricada, homologada i, preferiblement, d'hacer inoxidable

2. La bateria de comptadors i el seu allotjament hauran de complir les normes dictades pels organismes competents a este efecte i vigentes en el moment de la seua instal·lació o modificació. Complementàriament, serà obligatori que cada bateria de comptadors

Compte amb un quadro o esquema on quede grafiado de manera permanent i indeleble la indicació de la vivenda o local que abastix cada un dels muntants.

3. Cada un dels comptadors anirà col·locat entre dos claus de pas, a fi que puguin ser retirats amb tota facilitat i tornats a col·locar pels empleats de l'entitat Subministradora o qui este autoritze en cas d'avaria, disposant els "racors" de subjecció dels comptadors. De les dites claus de pas, la situada "aigües dalt" se serà manejada exclusivament per l'entitat Subministradora.

Altres característiques de la instal·lació directament relacionada amb la bateria són:

- Desaigne directe i amb sifó al sistema d'evacuació.
- Il·luminació elèctrica.
- Ventilació natural permanent.
- Porta d'uns o més fulls que s'obriguen cap a l'exterior del quart o armari deixant lliure tota la part frontal.
- Si en el quart es col·loquen dos bateries situades cara a cara, entre ambdós ha de mediar una separació mínima de 0,75 m.

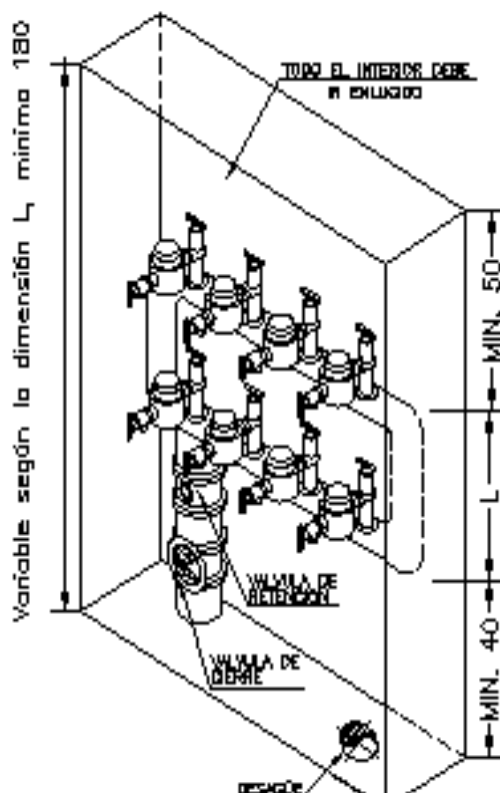
4.- L'instal·lador de la propietat serà responsable que les referències de les vivendes en les bateries es corresponga amb les vivendes subministrades.

5.- Les instal·lacions i comptadors que s'emplacen sobre la bateria queden sempre davall la diligent custòdia i responsabilitat del propietari de l'immoble.

Article 44.- Distribució interior.-

1. A partir de la clau d'eixida del comptador, l'abonat podrà distribuir les aigües per al seu ús i fer executar els treballs per qui vullga, sense intervenció de l'entitat Subministradora la qual, no obstant això, podrà auxiliar a l'abonat, si este ho sol·licita, amb les seues indicacions tècniques. L'instal·lador, que haurà d'estar degudament inscrit en el Servei Territorial d'Indústria, complirà amb les disposicions vigents.

2. En els subministraments múltiples per bateria, la conservació del tub d'alimentació, que va des de la clau de registre fins a la bateria, excloent-ne el comptador, serà a càrrec del propietari de l'immoble o Comunitat de Propietaris, qui ho realitzarà pels mitjans que crega oportuns, d'acord amb allò que s'ha prescrit en l'apartat anterior .



Article 45.- Materials de les instal·lacions interiors.-

No s'imposarà a l'abonat l'obligació d'adquirir el material per a la seua instal·lació interior, ni en els magatzems de l'entitat Subministradora, ni en un altre algun determinat. No obstant s'exigirà que el pany dels armaris o quadros d'aparells mesuradors siga de tipus que puga maniobrar-se amb el clavó universal de què van proveïts els agents de la mateixa. Així mateix, l'entitat de Subministrament, prèvia inspecció de la instal·lació podrà rebutjar un element si, al seu parer, no reuneix uns mínims de qualitat.

No obstant això, i per al cas que els comptadors anaren aportats pel sol·licitant del subministrament, el mateix haurà d'entregar a l'entitat Subministradora el comptador a instal·lar, així com l'original de la corresponent verificació pel Servei Territorial d'Indústria de la Comunitat Autònoma, la qual haurà d'haver-se efectuat, com a màxim dins dels deu dies hàbils immediats anteriors a la data de la sol·licitud de subministrament.

Article 46.- Inspecció de les Instal·lacions interiors.-

1. La distribució interior de l'abonat podrà estar sotmesa a la inspecció de la

Entitat Subministradora i a la superior del Servei Territorial d'Indústria, per a controlar si es complixen per aquell les prescripcions reglamentàries i si no n'hi ha els bons usos i normes de seguretat necessàries. De no ajustar-se la instal·lació a estos preceptes, la subministradora podrà refusar el subministrament, posant el fet en coneixement del Servei Territorial d'Indústria per a la resolució que procedisca. Els operaris de l'entitat Subministradora que efectuen la visita, aniran proveïts de la corresponent credencial que els acredite com a tals i que hauran d'exhibir a l'abonat.

2. El Servei exigirà, prèviament a la contractació, la presentació del corresponent butlletí de conformitat per a instal·lacions d'aigua, segons model aprovat pel Servei Territorial d'Indústria o organismes competent, en el que l'instal·lador acredite que les instal·lacions complixen les normes establides.

Article 47.- Connexions a les instal·lacions interiors.-

Les instal·lacions interiors corresponents a cada pòlissa d'abonament, no podran estar empalmades amb xarxa, canonada o distribució d'aigua d'una altra procedència. Tampoc podrà empalmar-se amb la instal·lació procedent d'una altra pòlissa d'abonament, ni podrà mesclar-se l'aigua del Servei amb una altra, tant per raons tècniques com per raons sanitàries.

Article 48.- Equips de sobrelevació i depòsits en instal·lacions interiors.-

Tot subministrament, sempre que la pressió de la xarxa general de subministrament ho permeta, s'efectuarà directe a les vivendes i/o locals (sense perjuí de la instal·lació dels comptadors en alguna de les formes previstes en este Reglament). En els casos en què la pressió de les xarxes no permeta garantir a la vivenda més elevada un subministrament amb una pressió residual de 15 m.c.a., i en època de màxim consum, serà necessari instal·lar en l'immoble, com a part de la instal·lació interior, equips de sobrelevació.

Quan siga necessària la instal·lació dels indicats equips de sobrelevació, esta haurà d'efectuar-se de conformitat amb les normes següents:

1.- Grup de bombament

Les bombes no es connectaran directament a les canonades d'arribada de l'aigua de subministrament. La instal·lació de bombament quedarà alimentada des d'un depòsit previ que podrà ser atmosfèric o bé acumulador de pressió.

El cabal de la bomba, funcionant en el límit més alt de pressió haurà d'aproximar-se el més possible al valor expressat en la taula següent, en funció del nombre de vivendes:

Nombre de vivendes	Cabal de la bomba	
	Litres /minut	M3. / hora
0 - 10	50	3

11 - 20	85	5
21 - 30	110	7
31 - 50	180	11

Els grups sobrelevadors hauran de disposar de dos bombes, com a mínim, de manera que en cas d'avaría d'una d'elles es cobreixca el subministrament amb el grup de reserva. Així mateix, hauran de comptar amb mecanismes d'arrancada i desocupació automatitzada que garantiscuen la pressió de 15 m.C.a. En la vivenda més alta.

A fi d'evitar avaries en els grups, s'instal·laran mecanismes de protecció dissenyats per al cas que per qualsevol causa es produísca el buidatge dels depòsits.

2.- Aljubs

Queden prohibits els aljubs o depòsits d'obra, havent de realitzar-se els mateixos en materials prefabricats, i havent d'estar proveïts de la corresponent tapa de registre.

Els aljubs s'instal·laran en plantes baixes, i en habitacles estancs, reservats exclusivament amb este fi, de manera que queden preservats de qualsevol tipus de contaminació. En els dits habitacles haurà d'instal·lar-se també una finestreta de respiració, perfectament protegida de l'entrada d'insectes, i que comuniqui amb l'exterior.

La mesura dels habitacles en què s'ubiquen els aljubs o depòsits serà tal que permeti efectuar les operacions de neteja i reparació; en tot cas, la distància mínima entre l'exterior dels aljubs i les parets i sostre de l'habitacle en què s'ubiquen no podrà ser inferior a un metre cinquanta centímetres.

Els aljubs, o depòsits, podran constar de dos gots comunicats en paral·lel. En tot cas, els aljubs hauran d'anar proveïts dels seus corresponents desaigües, que permeten la neteja periòdica dels mateixos, així com de les instal·lacions de maniobra necessàries que permeten independitzar-los per a garantir la continuïtat del subministrament.

L'entrada de cabals als aljubs haurà d'efectuar-se pel vèrtex oposat al d'aspiració dels grups, i això a fi de facilitar la circulació de l'aigua.

Hauran de disposar d'un sobreexidor per al cas d'avaría de la vàlvula d'entrada, proveït de malla de protecció en el seu inici a fi d'evitar l'entrada d'elements estranys. Així mateix, els aljubs hauran de portar instal·lada una boia d'alarma per vessament que permeti detectar immediatament qualsevol fuga.

Els aljubs seran de materials nets inalterables per la corrosió, havent de mantindre's nets i desinfectats, responnent el propietari de la instal·lació interior de les possibles contaminacions que es pogueren ocasionar per causa de descuit, ruptura o mala conservació.

Según la normativa de instalaciones interiores el volumen del depósito depende del número de viviendas del edificio y del tipo de suministro. Como volumen utilizado se utilizará la siguiente tabla:

Nombre de viviendas	Volum depòsit atmosfèric (litres)
0 - 10	500
11 - 20	700
21 - 30	1.000
31 - 50	1.500

3.- Depòsits pressuritzats

Si es pretén disminuir el consum d'energia, es recomana que el grup de pressió estiga dotat d'un depòsit acumulador de pressió en l'aspiració, a la mateixa pressió existent en la xarxa.

Haurà de comptar amb una ventosa automàtica connectada directament al depòsit.

Segons les normes bàsiques el volum utilitzat per a este tipus de depòsit serà l'expressat en la taula següent:

Nombre de viviendas	Volum depòsit acumulador (litres)
0 - 10	500
11 - 20	750
21 - 30	750
31 - 50	1.000

4.- Calderín de pressió

El calderet de pressió és un element distint i independent del depòsit de pressió. El seu objectiu és evitar parades i posades en marxa massa freqüents que acurtarien la vida dels mecanismes.

El calderet més habitual és el de pressió amb membrana o bufeta interior que estableix una separació entre aigua i aire en la cambra. El volum d'este tipus de depòsits serà igual o superior a qui resulta del quadro següent, en funció del nombre de viviendas:

Nombre de viviendas	Volum del calderet de pressió de membrana (litres)
0 -10	300

11 -20	500
21 - 30	700
31 - 50	1.100

La puesta en marcha o paro del grupo motobomba será mandado por un presostato Encarregat de mantindre la pressió entre dos valors, que es determinen de manera que garantisquen el funcionament correcte de tots els aparells instal·lats.

La pressió mínima de l'aigua en el calderet s'obtindrà sumant 15 metres de columna d'aigua (m.C.a.) a l'altura entre la base del recipient i el sostre de la planta més elevada que s'haja d'alimentar.

La pressió màxima de l'aigua en el calderet serà superior en 30 m.c.a. A la pressió mínima.

Així, a manera d'exemple:

Número altures edifici	Pressió mínima (m.c.a.)	Pressió màxima (m.c.a.)
3	24	54
4	27	57
5	30	60

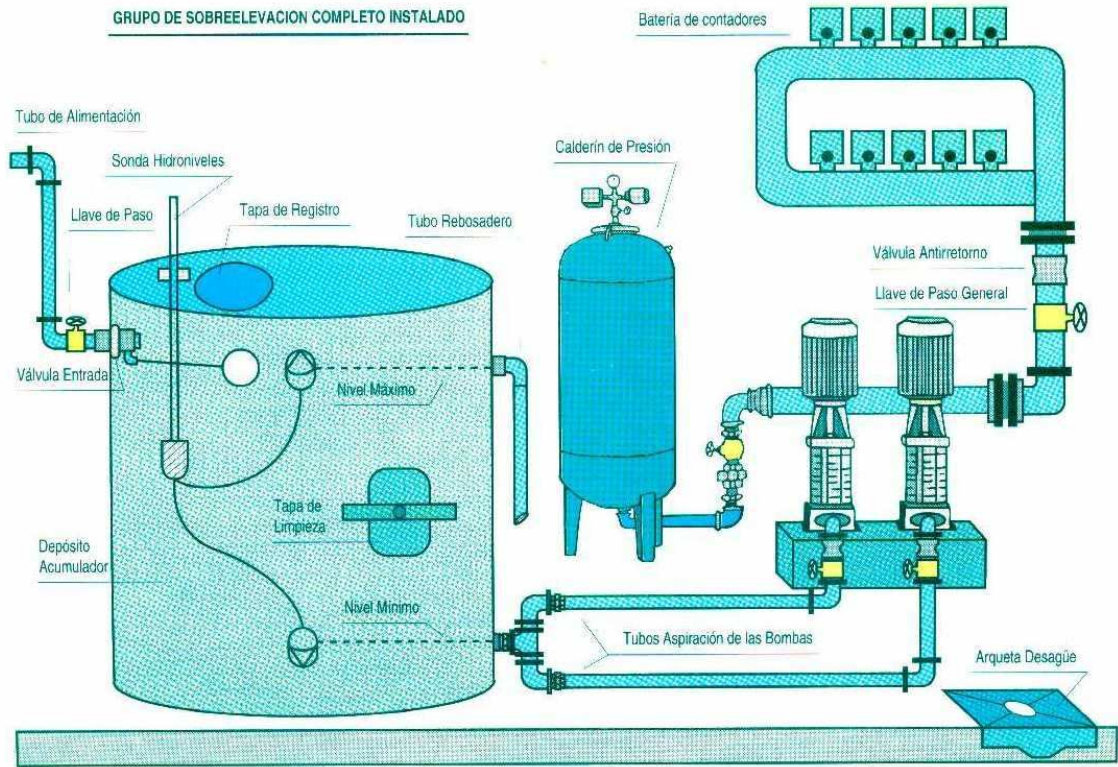
5.-Resta de la instal·lació

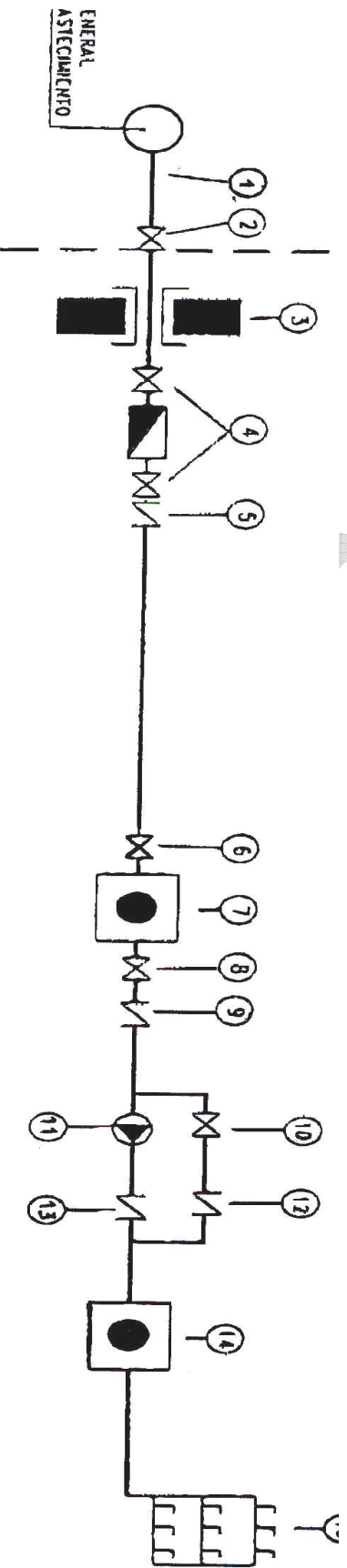
Entre la comesa i els elements d'emmagatzemament i sobreelevació no podran existir derivacions de cap classe, excepte aquelles precises per a atendre usos comunitaris.

Els comptadors destinats al control de consums particulars, siguen del tipus que siguen, hauran d'instal·lar-se necessàriament aigües baix dels dispositius d'emmagatzemament i sobreelevació; no obstant això, hauran d'instal·lar-se abans de dites dispositives els comptadors destinats al control de consums comunitaris, els corresponents a pòlisses generals d'abonament i els propis de pòlisses generals subtractives.

Un esquema tipus és el següent:

GRUPO DE SOBREELEVACION COMPLETO INSTALADO





E RESPONSABILIDAD DE
SA SUMINISTRADORA

- 1 ACOMETIDA
- 2 LLAVE DE ACOMETIDA
- 3 MURO DE CERRAMIENTO
- 4 LLAVES DE CONTADOR GENERAL QUE ESTARAN UBICADAS EN EL MURO DE CERRAMIENTO
- 5 VALVULA DE RETENCION
- 6 LLAVE DE SECCIONAMIENTO
- 7 CONDENSADOR HIDRAULICO EN ASPIRACION / DEPOSITO ATMOSFERICO

- 8 LLAVE DE SECCIONAMIENTO
- 9 VALVULA DE RETENCION
- 10 LLAVE DE SECCIONAMIENTO
- 11 GRUPO DE SOBREELEVACION
- 12 DOBLE PASO CON VALVULA DE RETENCION
- 13 VALVULA DE RETENCION
- 14 CALDERIN
- 15 BATERIA DE CONTADORES

Article 49.- Disseny de les instal·lacions interiors.-

El disseny de les instal·lacions interiors haurà d'adaptar-se al que establisca la Norma Bàsica per a Instal·lacions Interiors, o disposició que la pugui substituir en el futur.

En tot cas, l'Arquitecte director de l'Obra, per a l'estudi de la instal·lació òptima, haurà de valorar:

- a) La necessitat mantindre aigua de reserva per a cada concret edifici.
- b) La fixació d'una quantitat d'aigua de reserva suficient, conforme els criteris indicats en els apartats anteriors, però al mateix temps mínima.

La viabilitat tècnica de les solucions adoptades haurà de vindre avalada per l'oportú Projecte TécnicoEconòmic que hauran de justificar-se els materials i grossàries, la impermeabilització d'aljubs, característiques dels grups electromecànics, tubs d'alimentació i impulsió, etc.

- c) L'avaluació de la garantia sanitària precisa.
- d) El repartiment adequat de pressions i cabals a les distintes plantes de l'immoble, que haurà d'efectuar-se de forma tal que no siguin excessives i amb el respecte de la pressió mínima de 15 m.C.a.

Capítol 6º.- De la integració d'infraestructures de promoció privada.

Article 50.- Informació de projectes de desenrotllament urbanístic.-

En les zones de nova urbanització de promoció privada, el promotor haurà de redactar un projecte i presentar-ho en l'Excm. Ajuntament, sent l'entitat Subministradora qui haurà d'informar sobre les condicions de les xarxes d'aigua.

L'informe de l'entitat Subministradora sobre les característiques tècniques de les infraestructures serà vinculant, tant quant a diàmetres, pressions de funcionament de conduccions, potència dels equips electromecànics, etc.

Igualment, i amb caràcter previ a la recepció provisional de les noves infraestructures, l'entitat Subministradora tindrà l'obligació d'efectuar les proves de funcionament, d'instal·lar en cada entroncament amb les xarxes municipals l'oportú comptador de control, i de realitzar les verificacions tècniques pertinents, així com d'emetre el corresponent informe de deficiències observades, que serà entregat a l'Ajuntament perquè ordene el pertinent.

Els costos derivats de les proves de funcionament, així com els derivats de la supervisió tècnica de les obres, i subministrament i instal·lació dels comptadors de control, seran facturats per l'entitat Subministradora als promotors de les obres.

Article 51.- Execució de les noves infraestructures i connexió amb la xarxa general.-

L'execució de les infraestructures serà efectuada pels promotors sota la direcció tècnica de l'entitat Subministradora, qui vetlarà per una correcta execució de les mateixes.

En tot cas, i complementàriament a l'anterior, és competència de l'entitat Subministradora l'executar la connexió de les noves infraestructures amb les instal·lacions del servei ja existents, les quals obres executarà amb càrrec als promotors i de conformitat amb la planificació avantdita.

Les connexions seran executades per l'entitat Subministradora després de la sol·licitud de cada subministrament.

Capítol 7º.- De la facturació, confecció i cobrament dels rebuts.

Article 52.- Obligtorietat de la facturació periòdica.-

L'entitat Subministradora girarà a cada abonat, una vegada per període de facturació, l'import corresponent per la prestació del Servei, tot això de conformitat amb els consums registrats i amb la modalitat tarifària vigent en cada moment en funció del tipus d'abonament contractat.

Encara en el cas de suspensió de subministrament es continuarà produint la facturació amb càrrec a l'abonat, excepte la quota de consum, i fins que s'haja produït la baixa de la pòlissa d'abonament.

Article 53.- Tarifes aplicables.-

Les tarifes a aplicar per l'entitat Subministradora en els rebuts periòdics que es giren en ocasió de la prestació del Servei, i sense perjudi d'altres conceptes que l'Ajuntament pugua ordenar que s'incloguen en el rebut en casos concrets i específics (com ara taxa de clavegueram, cànon depuració a la Generalitat, recàrrecs per dotacions en infraestructures, contribucions especials, etc.) podran ser-ho pels conceptes següents:

- 1.- Quota per servei d'aigua.
- 2.- Quota per consum d'aigua potable.

Els imports de les respectives tarifes hauran de ser aprovades, prèviament a la seua aplicació, per l'Ajuntament o Autoritat competent segons Llei.

Article 54.- Determinació del consum facturable.-

Per a la confecció de rebuts i facturació als abonats dels imports que corresponguen l'entitat Subministradora, amb la periodicitat que s'establisca en l'Ordenança reguladora, haurà de prendre lectura dels consums registrats en els comptadors.

Presa la lectura, i en funció de la diferència amb l'última que s'haguera pres, es determinarà el consum efectuat en el període a facturar.

Sobre el dit el consum registrat del període, i en funció del tipus de subministrament contractat i calibre del comptador, s'aplicaran les tarifes corresponents; a la quantitat així obtinguda (incrementada si és el cas amb recàrrecs o altres conceptes que l'Ajuntament haja ordenat incloure en el rebut) s'aplicaran els tributs estatals o autonòmics que procedisquen i, especialment, l'Impost sobre el Valor Afegit.

En el cas de pòlisses subtractives la quota de consum de la pòlissa general s'obtindrà restant, del consum registrat en el comptador general, la suma dels consums registrats pel total dels comptadors divisionaris instal·lats en l'immoble que corresponga.

No eximirà de l'obligació del pagament dels metres cúbics registrats aquells que s'hagen produït per fugues o ruptures de la instal·lació interior.

Article 55- Període de facturació i documents cobradors.-

El període de facturació, amb caràcter general, serà trimestral excepte per a aquells abonats els consums dels quals igualen o superen els 10.000 metres cúbics anuals, per als que el període de facturació podrà ser mensual.

L'entitat Subministradora, en funció del consum anual, podrà variar unilateralment als abonats la modalitat de facturació, incloent els concrets subministraments en un o altre grup, previ avís a este efecte.

Els terminis de facturació podran ser modificats amb caràcter general per l'Ajuntament, previ expedient a este efecte, tramitat d'ofici o a sol·licitud de l'entitat Subministradora.

Als fins d'abonament dels rebuts/factura, i per a aquells abonats que no tinguen domiciliat a través d'entitat bancària el pagament dels mateixos, l'entitat Subministradora expedirà els oportuns documents cobradors en què, amb el degut desglossament, figuraran els conceptes a facturar, els imports unitaris, totals, i I.V.A.

Els referits documents, que s'emetràn una vegada per període de facturació seran remesos als abonats, al seu domicili habitual.

Article 56.- Estimació de consums.-

1.- Quan es detecte la desocupació o mala funció de l'aparell de mesura, la facturació del període i, si és el cas, la regularització de períodes anteriors, s'efectuarà d'acord amb un dels quatre sistemes següents:

- En relació a la mitjana de tres períodes de facturació immediats anteriors a la detecció de l'anomalia.
- En cas de consum estacional, en relació als mateixos períodes de l'any anterior que haguera registrat consum.

Conforme al consum registrat pel nou aparell de mesura instal·lat, a

- prorrateig amb els dies que haguera durat l'anomalia.

cc) Consum equivalent a la quota d'aforament (si n'hi ha) establida en l'Ordenança Fiscal que determina les tarifes.

dd) Basant-se en la capacitat teòrica de subministrament de cabals, determinada en funció del calibre de la connexió, pressió d'aigua i característiques de la xarxa interior (calibre de les canonades, núm. de vivendes o locals abastits, ..).

2.- En el cas que no es puga efectuar la lectura del mesurament del comptador per absència de l'abonat, i per a evitar l'acumulació del consum en posteriors facturacions, es facturarà igualment en relació a la mesura dels tres períodes de facturació immediatament anteriors a aquell a què corresponga la facturació o, si fóra impossible, conforme els altres sistemes establits en el punt anterior.

3.- En aquells casos en què, per error o anomalia de mesurament, s'hagueren facturat quantitats inferiors a les degudes, s'escalonarà el pagament de les diferències en un termini inferior a un any. En cas contrari, els metres cúbics facturats en excés es deduiran dels registrats en les següents facturacions fins a compensar l'import pagat per l'excés.

3.- En cas de consums facturats a compte, es detrauran de la facturació feta basant-se en la lectura del comptador aquelles quantitats facturades amb anterioritat, sense lectura prèvia del comptador, en concepte de mínims de consum, mitges de consums anteriors, etc.

Article 57.- Pagament de rebuts.-

1. El pagament dels rebuts que emeta l'entitat Subministradora en ocasió dels subministraments efectuats haurà de fer-se efectiu en alguna de les formes següents:

A. - Per mitjà de domiciliació bancària de rebuts.

B. - Per mitjà d'abonament en efectiu en les oficines de l'entitat Subministradora.

C. - Per mitjà d'ingrés en entitat financera de l'import dels documents cobradors a què s'ha fet referència en l'article precedent.

2. A tots els efectes s'entendrà que l'abonat està en situació de mora o impagament si no haguera fet efectiu l'import del rebut una vegada transcorregut un mes natural des de la remissió dels documents cobradors.

3. L'entitat Subministradora no vindrà obligada a continuar en la prestació del Servei, estant facultada per a suspendre el subministrament d'aigua, a aquells abonats que es troben en situació de mora en els supòsits d'impagament de dos o més rebuts de què es giren per prestació del Servei, i en els de mora de més de nou mesos en el pagament d'un sol rebut des del moment de la seua posada al cobrament.

4. Per a la validesa de la suspensió, i prèviament que s'execute la mateixa, l'entitat Subministradora haurà d'informar l'Ajuntament dels abonats que es troben en causa de suspensió, així com de les causes de suspensió. Així mateix, l'entitat Subministradora haurà de comunicar prèviament a l'abonat que es troba en situació de suspensió de la prestació del Servei, per mitjà de correu certificat, o per qualsevol altra forma que acredite l'enviament de la notificació, que haurà de ser remès tant al seu domicili, com al d'abonament, si anessen diferents, amb una antelació mínima de 15 dies naturals a la data prevista per a la suspensió.

5.- La suspensió no podrà efectuar-se en dia festiu ni en vespra de festiu .

6.- Verificada que siga la suspensió, el restabliment del servei haurà d'efectuar-se el mateix dia en què cessament la causa de suspensió o, com a màxim, el següent dia.

7.- Els gastos derivats de la suspensió i reposició seran de compte de l'abonat, no podent excedir el seu import de, com a màxim, el doble dels drets d'enganxada vigent a la data de la suspensió.

8.- La notificació a l'abonat haurà de contindre, com a mínim, les dades següents:

- Nom i domicili de l'abonat.
- Nom i domicili de l'abonament, així com número de la pòlissa.
- Data i hora aproximades que es produirà la suspensió.
- Detall de la raó que motiva la suspensió.
- Nom, adreça i horari de les oficines comercials de l'entitat Subministradora en què pot efectuar-se l'esmena de les causes de suspensió.
- Indicació del termini i Organisme davant de qui poden formular-se reclamacions contra la suspensió.

9.- En tot cas les decisions de l'entitat Subministradora seran impugnables davant de l'Ajuntament; per al supòsit que un abonat formulara reclamació o recurs contra la suspensió, la subministradora no podrà verificar la mateixa mentre no recaiga Resolució sobre la reclamació formulada. Als anteriors efectes es considerarà que la reclamació s'entén desestimada tàcitament pel transcurs de 30 dies des de la recepció de la mateixa per l'Organisme amb facultats resolütories que, en principi, serà la Junta de Govern Local.

Si un abonat interposara recurs contra l'acte resolutori de la reclamació l'entitat Subministradora podrà verificar el mateix llevat que aquell, i en el moment d'efectuar el recurs, deposite, consignee o avale la quantitat deguda, confirmada per la resolució objecte de recurs.

10.- L'Entitat Subministradora podrà anul·lar la domiciliació bancària quan, consecutivament, haja tornat DOS o més rebuts l'entitat bancària encara sense que l'abonat haja indicat una altra alternativa de cobrament.

TITULE IV.- INFRACCIONS I SANCIONS

Capítol 1º.- Infraccions.

Article 58.- Infraccions.-

Les infraccions a este Reglament es classifiquen en lleus i greus.

1.- Infraccions greus:

- Abusar del subministrament concertat consumint cabals desproporcionats amb l'activitat usual de l'abonat sense causa justificada.
- Destinar l'aigua a usos diferents del pactat.
- Remunerar els empleats de l'entitat Subministradora, encara que siga per motius de treball efectuats per estos a favor de l'abonat sense autorització d'aquella.
- Faltar al pagament puntual de l'import dels rebuts/factures que es giren per subministraments efectuats, a menys que hi haja en curs una reclamació, i en este cas s'haurà d'esperar que esta se substancie.
- No permetre la lectura dels comptadors durant un període superior a un any.
- L'incompliment de les clàusules de la pòlissa de prestació del servici.
- Subministrar aigua a tercers sense autorització de l'entitat Subministradora, bé siga gratuïtament o a títol oneros.
- Mesclar l'aigua del servici amb altres aigües.
- No permetre l'entrada del personal autoritzat per l'entitat Subministradora, o per l'Ajuntament, per a revisar les instal·lacions, havent-se fet constar la negativa davant d'un agent de l'Autoritat o davant de dos testimonis, en hores de normal relació amb l'exterior.
- Manipular les claus de registres situats en la via pública, sense causa justificada, estiguen o no precintats.
- Practicar actes que puguen pertorbar la regularitat o mesurament del consum.
- Desatendre els requeriments que l'entitat Subministradora dirigisca als abonats perquè esmenen els defectes observats en la seua instal·lació, que hauran de ser atesos en el termini màxim d'un mes, cas que no s'indique termini distint.
- Subministrar dades falses amb ànim de lucre o amb finalitat d'incomplir les prescripcions d'este Reglament.
- La connexió a la xarxa d'abastiment d'aigua sense haver obtingut la amb l'autorització prèvia i consegüent contractació del servici.

- Tota acció o omisió que vulnere les disposicions vigents en la matèria, acords municipals, bans, decrets de l'Alcaldia i disposicions del Servei.
- L'existència de connexions o derivacions clandestines.
- L'ocultació, inexactitud o falsedat de les declaracions per a l'ús del Servei o per a la determinació de les quotes d'enganxada.
- Falta reiterada de vigilància i manteniment de la instal·lació interior que provoque consums desproporcionats amb l'activitat usual de l'abonat sense causa justificada.

2.- Seran *infraccions lleus* qualssevol altres incompliments que no figuren especificats com a falta greu.

Capítol 2º.- Sancions

Article 59.- Sancions.-

Les infraccions lleus seran sancionades amb multa l'import de les quals oscil·larà entre les 30 € i les 150 €. Les infraccions greus seran sancionades amb multa d'entre 150 € i 900 €.

La determinació de cada concreta sanció s'efectuarà discrecionalment en funció de la naturalesa i gravetat de la infracció, diligència de l'infractor en la correcció del fet causant, etc.

Article 60.- Procediment sancionador.-

Tot el règim de sancions s'aplicarà amb estricta subjecció al que estableix la Llei de Règim jurídic de les Administracions Públiques i del Procediment Administratiu Comú i disposicions reglamentàries de desplegament.

Els expedients sancionadors s'iniciaran d'ofici per l'Ajuntament o a petició de l'abonat o de l'entitat Subministradora i seran resolts per l'Ajuntament.

Article 61.- Subministraments fraudulents.-

Sense perjudi de les sancions que puguin imposar-se conforme els articles anteriors, en els casos de gaudi del servei sense haver subscrit l'oportú contracte d'abonament, de per mitjà de connexió clandestina a la xarxa, o d'haver realitzat l'abonat o usuari qualsevol altra actuació susceptible de ser considerada com fraudulenta, l'entitat Subministradora tindrà les següents facultats, drets i obligacions:

- Suspendre immediatament, sense necessitat previ avís, el subministrament d'aigua, i això per mitjà de desconexió de les instal·lacions privades de la xarxa general.

- Requerir a l'abonat (si ho haguera o anara conegut), dins de les 12 hores següents a la desconexió del subministrament, perquè esmene en termini màxim de 48 hores la situació de defraudació i regularitze la seua situació de cara a la recepció del Servei.
- Percebre del defraudador l'import d'allò que s'ha defraudat, així com l'import dels treballs que haguera sigut necessari executar per a la desconexió.

Transcorregut el termini d'esmena, si no s'haguera atés el requeriment, l'entitat Subministradora haurà de posar els fets en coneixement de l'autoritat judicial per si pogueren ser constitutius de delictes o falta.

Per a una deguda constància dels fets detectats l'entitat Subministradora, i prèviament a la desconexió, haurà de donar part als servicis de la Policia Local, i això als fins que els funcionaris de dependències es personen immediatament en el lloc per a alçar Acta de Constància.

Capítol 3º.- Mesures cautelars.

Article 62.- Mesures cautelars.-

Sense perjudi de les sancions que puguen acordar-se en els expedients per infraccions l'entitat Subministradora podrà adoptar alguna de les següents mesures cautelars:

- Ordenar el presumpte infractor la immediata suspensió dels treballs o activitats la realització de la qual haguera donat lloc a l'obertura de l'expedient.
- Ordenar el presumpte infractor que adeqüe les seues instal·lacions o actuació a allò que s'ha previngut en este Reglament.
- Suspènre el subministrament d'aigua en les condicions i amb els requisits establits en el present Reglament.

Els requeriments que efectue l'entitat Subministradora hauran de ser atesos pel seu destinatari en termini màxim d'un mes natural, a comptar de la recepció del requeriment, llevat que en el mateix es fixe un altre termini menor.

Article 63.- Suspensions de subministrament.-

1. L'entitat Subministradora, sense perjudi de les sancions i la resta de mesures cautelars que puguen adoptar-se, podrà suspènre cautelarment el subministrament d'aigua als abonats en els supòsits següents:

- A.- En tots els casos en què la conducta del mateix puga ser considerada com a falta greu.
- B.- En els supòsits d'haver requerit al presumpte infractor per a l'adopció d'alguna mesura cautelar, sempre que la mateixa no siga atesa dins de termini.

2.- Per a la validesa de la suspensió, l'entitat Subministradora haurà de donar compte de la causa de suspensió a l'Ajuntament, i això als efectes que, prèvia la comprovació dels fets, l'òrgan competent de la mateixa dicte la Resolució corresponent, considerant-se queda autoritzada la suspensió del subministrament si l'entitat Subministradora no rep orde escrita en contra en termini de 15 dies hàbils, a comptar de la data en què va sol·licitar l'autorització de suspensió.

3.- Així mateix, l'entitat Subministradora haurà de comunicar la suspensió a l'abonat, per mitjà de correu certificat, o per qualsevol altra forma que acredite l'enviament de la notificació, que haurà de ser remès a la direcció registrada per a comunicacions amb l'abonat (la de subministrament o una altra).

4.- La tramitació de les suspensions de subministrament per les causes indicades en este article es realitzarà conforme el procediment i amb els requisits especificats en l'article 57 d'este Reglament, havent de concedir-se a l'abonat termini de 15 dies hàbils per a efectuar al·legacions.

5.- Per al supòsit que un abonat formulara reclamació o al·legacions contra la suspensió, la subministradora no podrà verificar la mateixa mentre no recaiga una resolució sobre la reclamació formulada. Als anteriors efectes es considerarà que la reclamació s'entén desestimada tàcitament pel transcurs de 30 dies des de la recepció de la mateixa per l'Organisme amb facultats resolutòries que, en principi, serà l'Ajuntament.

Si un abonat interposara recurs contra la Resolució de l'Organisme competent per a aprovar la suspensió, l'entitat Subministradora podrà verificar el mateix llevat que aquell, i en el moment d'efectuar el recurs, deposite, consignes o avale la quantitat deguda, confirmada per la resolució objecte de recurs.

Article 64.- Baixes per suspensió.-

Transcorreguts dotze mesos des de l'efectiva suspensió del subministrament, s'haja esta efectuat per aplicació del que estableix l'article 57 o del que estableix l'article anterior, sense que l'abonat haja corregit qualsevol de les causes per les quals es va procedir a la referida suspensió l'entitat Subministradora estarà facultada per a rescindir el contracte, a l'empara del que disposa l'article 1124 del Codi Civil.

Capítol 4º.- Reclamacions

Article 65.- Reclamacions.-

L'abonat podrà formular reclamacions directament a l'entitat Subministradora, verbalment o per escrit. En este últim cas la reclamació s'entendrà desestimada si la subministradora, o Organisme competent per a resoldre la reclamació o recurs no emet la corresponent resolució en els terminis establits en este Reglament o en la normativa corresponent.

Complementàriament qualsevol decisió de l'entitat Subministradora podrà ser impugnada davant de l'Ajuntament, havent d'efectuar-se la reclamació dins del termini d'un mes des que l'entitat Subministradora haja comunicat a l'abonat la decisió oportuna. La reclamació haurà de formular-se per escrit dirigit a l'Alcaldia que es presentarà en el registre de l'Ajuntament.

Les resolucions que dicte l'Ajuntament podran ser impugnades davant dels tribunals en termini de dos mesos, a comptar de la notificació de les mateixes.

Capítol 5º.- Jurisdicció

Article 66.- Tribunals competents.-

Totes les qüestions derivades de la prestació del Servei, i sempre que es recórrega a la via jurisdiccional, seran resoltes pels jutjats i tribunals amb competència, per raó de la matèria i quantia, en el municipi de Guadassuar.

DISPOSICIONS ADDICIONALS

PRIMERA.- A partir de l'entrada en vigor de la present Ordenança-Reglament, totes les finques o instal·lacions que tinguen contractes de subministrament d'aigua, estaran subjectes als recàrrecs o tarifes que s'apliquen en relació amb el subministrament d'aigua.

SEGONA.- Dins del termini de CINC anys de la vigència d'este Reglament, totes les edificacions, en principi, hauran d'adaptar-se als requisits tècnics que en el mateix s'expressen.

A estos efectes s'establix que, quan per qualsevol motiu, es practicara a algun abonat la suspensió de subministrament, sense perjuí de l'obligació d'aquell de resoldre la causa motivadora de la suspensió, i per a l'efectiva represa del subministrament serà necessari que la instal·lació interior de l'immoble abastit s'adapte a allò que s'ha previngut en esta Ordenança-Reglament i a la Normativa sobre Instal·lacions Interiors, (especialment quant a l'emplaçament de comptadors), sent els gastos que de la possible adaptació de la mateixa es deriven de l'exclusiu compte i càrrec de l'abonat; l'adequació de la instal·lació interior haurà de ser certificada per instal·lador autoritzat, quedant facultat l'entitat Subministradora per a girar visita d'inspecció/comprovació si ho jutja convenient. Sense l'anterior requisit no es podrà alçar la suspensió.

TERCERA.- Tot el que estableix este Reglament s'entén sense perjuí de les competències legalment atribuïdes a l'Ajuntament i a les altres entitats públiques que tinguen competència sobre la matèria.

QUARTA.- Tots aquells abonats existents a la data d'entrada en vigor del

Present Reglament i els immobles o indústries del qual estiguen dotats de piscines, jardins, sistemes centralitzats d'aire condicionat, aigua calenta, i/o calefacció, o altres instal·lacions en què l'aigua s'empren per a fins distints del consum humà, hauran d'adaptar les seues instal·lacions interiors a allò que s'ha previngut en el present Reglament, als fins del qual, i a càrrec seu, instal·laran els oportuns sistemes de depuració en les piscines i establiran xarxes separades per a reg i altres usos distints del consum humà.

Efectuada l'adaptació d'instal·lacions, i quan això supose un desdoblament de les xarxes interiors existents, hauran d'acudir a les oficines de l'entitat Subministradora als efectes de, prèvia inspecció per aquell de la correcció de les instal·lacions, procedir a la contractació independent del subministrament en qüestió, entenent-se vinculats solidàriament tots aquells abonaments que s'efectuen per a un mateix immoble, encara que el destí de les aigües fóra distint.

L'anterior obligació serà especialment aplicable en el cas de subministraments d'aigua amb fins agrícoles o sumptuaris.

El termini que es concedeix per a efectuar l'adaptació d'instal·lacions a allò que s'ha indicat en els paràgrafs precedents serà el d'un any natural, comptat des de l'entrada en vigor del present Reglament. Transcorregut el dit termini el Servei podrà suspendre el subministrament d'aigua a aquells abonats que no hagen efectuat l'adaptació d'instal·lacions, mantenint la suspensió fins que els abonats acrediten haver-la efectuat, sent els gastos que de l'anterior es generen per compte de l'abonat.

DISPOSICIÓ DEROGATÒRIA

A l'entrada en vigor del present Reglament quedaran derogades totes les normatives municipals preexistents que existisquen sobre la matèria en el que s'oposen al contingut del present Reglament.

DISPOSICIÓ FINAL

El present Reglament entrarà en vigor en termini de quinze dies, a comptar del següent al de la seua publicació en el Butlletí Oficial de la província.

NOTA: el Reglament que antecedeix va ser aprovat pel Ple de l'Ajuntament, en sessió Ordinària celebrada el dia vint-i-set de març de dos mil set, i publicat en el BOP de 12 de juliol del 2007.